



Memoria de sostenibilidad

2023



levitec

Índice

Carta del Presidente	3
Conoce Levitec	4
Historia y Actualidad	4
Líneas De Negocio	8
Localización	11
Órganos de Gobierno	12
Ética e integridad	13
Grupos de interés	16
Enfoque de Gestión o Enfoque estratégico	22
Evaluación del enfoque de gestión financiera	24
Empleados	25
Conciliación, Beneficios e Igualdad de oportunidades	29
Salud y seguridad en el trabajo	31
Proveedores	32
Clientes	35
Levitec y el medioambiente	37
Nuestro compromiso con la Sociedad	49
Levitec y su compromiso con los ODS	52

Alcance	55
Verificación Externa	55
Índice de contenidos GRI	59

Carta del presidente

(GRI 102-14)

Me enorgullece presentar la memoria anual de nuestra empresa en un año que, sin duda, ha supuesto un gran desafío para todos. A pesar de los retos que afrontábamos, destacamos que no solo hemos mantenido nuestra posición, sino que también hemos crecido y consolidado nuestras líneas de negocio, lo que demuestra la capacidad de nuestra empresa para adaptarse y evolucionar.

Este éxito no sería posible sin el esfuerzo y la dedicación de nuestros equipos. Quiero expresar mi más sincero agradecimiento a cada miembro de Levitec, ya que su compromiso ha sido clave para alcanzar estos resultados. Gracias a todos los profesionales, podemos mirar el futuro con optimismo y confianza. La mejora continua sigue siendo uno de nuestros pilares, y trabajaremos incansablemente para que cada proyecto y servicio que ofrecemos mantenga los máximos estándares de calidad.

A lo largo del año, hemos reforzado nuestra estrategia para ser una empresa no solo competitiva, sino también socialmente responsable. En este sentido, seguimos impulsando prácticas sostenibles y alineándonos con los Objetivos de Desarrollo Sostenible (ODS) de la ONU. Nuestra prioridad es generar un impacto positivo en las comunidades donde operamos, reduciendo nuestra huella ambiental y promoviendo la igualdad de oportunidades. A través de diversas iniciativas, apostamos por la inclusión laboral, colaborando activamente con asociaciones que apoyan a personas en situación de vulnerabilidad, integrando así la diversidad en nuestra plantilla.

Seguimos trabajando para asegurar que Levitec no solo crezca en términos económicos, sino que también lo haga de manera ética y responsable. Queremos ser un referente en nuestro sector y una organización que inspire orgullo a todos sus empleados y colaboradores.

Gracias por formar parte de este proyecto y por vuestro apoyo constante. Juntos seguiremos alcanzando nuevos hitos.

Pablo Lera.

Conoce Levitec

Historia y Actualidad

(GRI 102-1, 102-2)

Empresa aragonesa fundada en 2002 que ofrecemos el diseño y la ejecución de todo tipo de Instalaciones Eléctrica, Mecánicas y de Eficiencia Energética, basado en nuestra propia ingeniería con un valor añadido y diferencial en los Sectores Logístico, Centros de Datos, Industrial, Autoconsumo Solar, Generación de Energía, Operación y Mantenimiento

Sus inicios coinciden con la adjudicación de un primer gran contrato para la ejecución de las instalaciones eléctricas de la Estación Intermodal AVE de Zaragoza. “Nunca pudimos vislumbrar en lo que se iba a convertir lo que iniciamos unos electricistas, con el único propósito de tener un puesto de trabajo en nuestra tierra para poder estar junto a nuestras familias” según palabras de Pablo Lera, socio fundador y actual Presidente Ejecutivo de la compañía.



Año 2002. El origen

El origen de Levitec Sistemas, S.L. se sitúa en el año 2002, en la provincia de Huesca. Comenzó siendo una empresa gestionada por dos autónomos electricistas, centrando su actividad en el desarrollo de proyectos eléctricos de media y baja tensión en el sector logístico industrial.

Años 2003-2008: Consolidación de la compañía

Estos años fueron claves para la consolidación de la empresa, gracias a la ejecución de proyectos emblemáticos en Aragón, como la Estación Intermodal Delicias y la electrificación, automatización y supervisión del canal de Cinco Villas (60Km), entre otros.

Años 2009-2010: Nuestro valor añadido

En febrero de 2009 se incorporan los primeros técnicos ingenieros electricistas en la compañía, desde entonces la plantilla que integra Levitec se ha convertido en su valor diferencial dentro del sector.

El área Técnica Comercial y de Producción ejecuta más de 50.000 m² de proyectos del sector logístico e industrial y se abre una sede en Zaragoza.

Año 2012: Inicio Instalaciones Mecánicas

En 2012, tras 10 años de crecimiento comienza la diversificación y se crea el Departamento de Ingeniería en Instalaciones Mecánicas, iniciando proyectos de climatización y HVAC.

Este mismo año se firma el primer proyecto para la instalación completa del grupo textil H&M en Torrejón (Madrid), es una plataforma logística de 40.000 m².

Este trabajo confirmó la profesionalidad con la que Levitec afronta los proyectos, buscando optimizar las soluciones técnicas y económicas con el fin de ofrecer a sus clientes las mejores soluciones, cumpliendo con los estándares de calidad y plazos estipulados.

Años 2013-2015: Internacionalización

Los primeros pasos hacia la internacionalización de la compañía se dieron en 2013 gracias a la asociación de Levitec y Madec Electricité, empresa líder en Francia con más de 50 años de experiencia en instalaciones del sector comercial (hoy en día disuelta).

Durante este periodo, Levitec ejecuta proyectos en varios países europeos, entre ellos en Francia, Italia, Alemania y Portugal.

Años 2016-2018: Despegue de Levitec

Varios son los hitos importantes que tienen lugar entre 2016 y 2018. Se destacan, principalmente, la apertura de una sede en Madrid, un aumento exponencial en la cifra del volumen de negocio, alcanzando una facturación superior a los 12 millones de euros y la incorporación de procesos para la captación y retención de talento. Levitec cuenta con 28 trabajadores en plantilla.

Años 2019-2021: La transformación a Grupo

En 2019 la ejecución integral del proyecto Litera Meat se corona como uno de los más claves dentro de las áreas eléctricas y mecánicas de la compañía.

En los años 2020 y 2021 se decide ir un paso más allá y convertir el desarrollo en uno de los ejes principales de la compañía. Apostando por la creación del Departamento de Energías Renovables mediante la firma del acuerdo corporativo con la compañía Forestalia. De esta forma, surge el desafío de desarrollo, ejecución y puesta en marcha de 500 Mws en Aragón mediante la compraventa y creación de Sociedades dependientes para cada uno de los proyectos de generación, surgiendo así la estructura Grupo Levitec que se muestra en el siguiente epígrafe.

Asimismo, se da otro salto cualitativo gracias al desarrollo de otras líneas de negocio como son mantenimiento y autoconsumo.

El Grupo alcanza la significativa cifra de 100 trabajadores.

Años 2022-2023

Durante estos ejercicios el Grupo se desarrolla y potencia una nueva línea de negocio dedicada a los Data Center, se crea filial en Portugal para atender proyectos en el mercado luso, se superan los más de 300 empleados y se obtiene unos ingresos superiores a los 170 millones de euros.

Como hitos más destacables:

- ↳ Se finaliza, con éxito, la construcción de 7 proyectos de generación fotovoltaica para una totalidad de 143 MWs. Remarcar que uno de ellos fue el PFV Calatayud I de 50 MWs, uno de los proyectos de generación fotovoltaica más grande de Aragón. y se ejecutan más de 100 instalaciones de autoconsumo.
- ↳ Ejecución de 4 Data Centers hyperescalares con una potencia instalada superior a 80 MWs.
- ↳ Se ejecutan más de 100 instalaciones de autoconsumo.

Es el momento que nuestra identidad refleje este nuevo Levitec enfocado en la diversificación, el crecimiento, la sostenibilidad y la mejora continua. Transformamos nuestra identidad, partiendo de nuestros orígenes para proyectarnos al futuro.

En las ilustraciones – se reflejan la evolución, los grandes hitos de Levitec desde su creación y las obras más importantes de Levitec.

Ilustración 1: Levitec Nuestra Historia y Actualidad

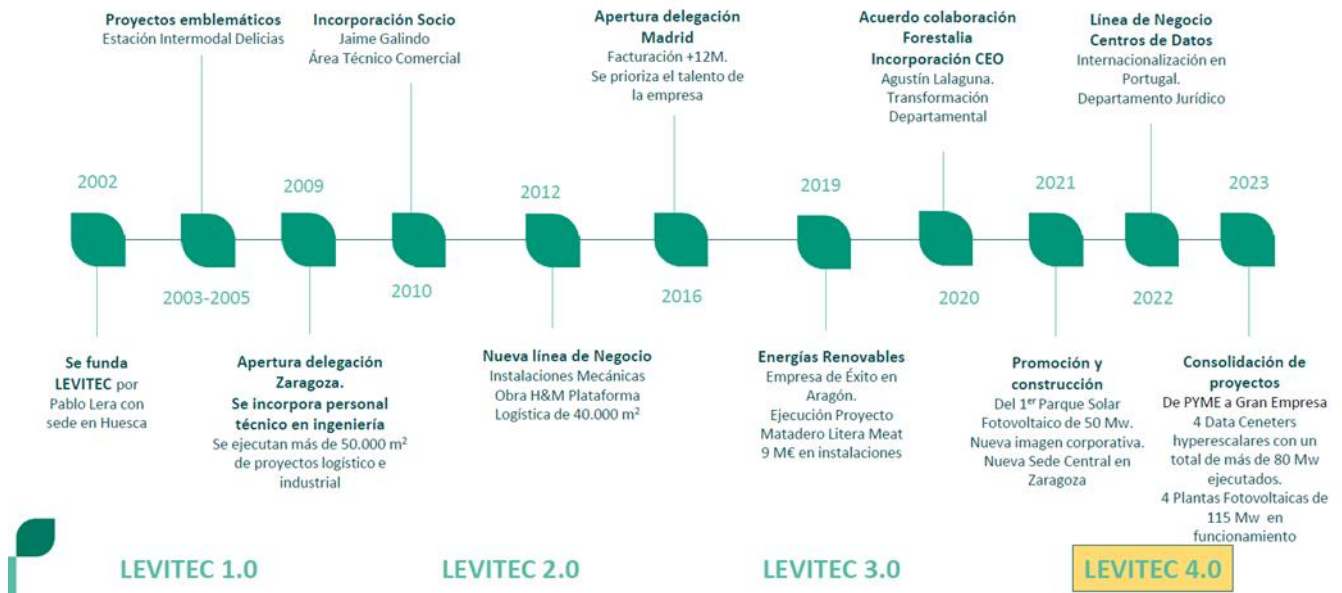


Ilustración 2: Obras emblemáticas de Levitec



Líneas De Negocio

(GRI 102-2)

Grupo Levitec, con una sólida trayectoria de más de dos décadas, está experimentando un crecimiento sin precedentes que refleja el sólido desarrollo de todas sus áreas de negocio.

INSTALACIONES ELÉCTRICAS Y MECÁNICAS

Grupo Levitec destacamos por nuestro compromiso en el diseño y ejecución de instalaciones mecánicas y eléctricas, siendo un referente en los sectores logístico-industrial. Tenemos una reputación sólida y confiable gracias a la experiencia y calidad de nuestros proyectos.

Además, hemos demostrado la capacidad para enfrentar los desafíos más complejos en el diseño y la ingeniería de instalaciones mecánicas y eléctricas, evidencia de ello es nuestra dilatada experiencia en el sector. Nuestro equipo altamente capacitado de ingenieros y técnicos posee un profundo conocimiento en el diseño, la planificación, la implementación y el mantenimiento de sistemas eléctricos y mecánicos, asegurando los mejores resultados para nuestros clientes.

En Grupo Levitec ofrecemos soluciones integrales a nuestros clientes mediante proyectos bajo la modalidad llave en mano. Desde la conceptualización hasta la puesta en marcha, nos encargamos de cada etapa del proceso para garantizar la entrega de instalaciones de alta calidad y rendimiento. Esta aproximación a la instalación nos permite ofrecer a nuestros clientes una experiencia sin preocupaciones y resultados que cumplen con sus expectativas y necesidades específicas.

Nuestra capacidad para entregar proyectos en tiempo y forma, cumpliendo con los estándares más exigentes de calidad y seguridad, nos ha permitido tener la confianza de una amplia cartera de clientes, tanto a nivel nacional como internacional.

El área de instalaciones mecánicas y eléctricas ha sido un pilar fundamental en el crecimiento y la diversificación del Grupo. Aprovechando nuestra experiencia y reputación en este campo, hemos expandido nuestras operaciones hacia nuevos horizontes, incluyendo como nuevas líneas de negocio las áreas de centro de procesamiento de datos, la generación de energía fotovoltaica, el autoconsumo solar y la eficiencia energética. Esta diversificación nos permite adaptarnos a las necesidades cambiantes del mercado y seguir ofreciendo soluciones innovadoras y eficientes a nuestros clientes.

CENTROS DE PROCESO DE DATOS

El auge del sector de los centros de datos en Aragón y España ha situado a la región como un referente en el almacenamiento y procesamiento de datos en el sur de Europa, respaldado por el compromiso e interés de destacadas multinacionales. En este escenario, Levitec emerge como un actor único dentro de este sector, gracias a nuestra solvencia técnica y capacidad de producción.

El compromiso y la capacidad de ejecución de Grupo Levitec con este nuevo sector, se refleja en su aptitud y disposición para afrontar 4 proyectos iniciales de más de 80 MW al mismo tiempo y en cuatro localizaciones diferentes a nivel nacional. Esta demanda exponencial y el carácter industrial de

estas instalaciones representan un desafío técnico y de gestión que Grupo Levitec aborda con determinación y éxito.

En Grupo Levitec, desarrollamos soluciones completas para centros de procesamiento de datos. Nuestro equipo altamente cualificado se encarga del diseño, la implementación y el mantenimiento de sistemas eléctricos y mecánicos que garantizan un funcionamiento óptimo de los CPD. Desde la instalación de sistemas de alimentación ininterrumpida hasta la implementación de sistemas de refrigeración de alta eficiencia, nuestro enfoque es proporcionar soluciones a medida que cumplen con los estándares más exigentes del sector y con las expectativas de nuestros clientes.

ENERGÍAS RENOVABLES

Grupo Levitec estamos comprometidos con el impulso de las energías renovables como una parte fundamental en su visión de un futuro sostenible. Con una estrategia y enfoque centrados en la innovación y la eficiencia energética, el Grupo se posiciona como un líder en el diseño, construcción, implementación y mantenimiento de instalaciones de energías renovables. Esta declaración inicial es reflejo de nuestro compromiso en contribuir positivamente al medio ambiente y a la creación de un mundo más limpio y sostenible. Por ello, y gracias a su acreditada capacidad de adaptación y diversificación, Levitec aborda el creciente mercado de las energías renovables con optimismo y determinación.

Generación

Ejecutamos proyectos de generación de energía a través de la tecnología solar fotovoltaica, además de soluciones de autoconsumo y desarrollo de proyectos energéticos que actúan como intermediarios entre las comercializadoras y los clientes finales.

Estos proyectos ejemplifican la capacidad de Levitec para implementar sistemas de generación de energía renovable de gran escala, brindando beneficios tanto económicos como ambientales a sus clientes y comunidades.

Somos especialistas en la ejecución de proyectos de generación en la modalidad EPC (*Engineering, Procurement and Construction*), contando con una sólida cartera de proyectos de generación de energía solar fotovoltaica en Aragón, la cual cuenta con 170 MW ejecutados y 415 MW en desarrollo.

Durante el período comprendido entre 2023 y 2024, la empresa tiene previsto construir un total de 18 plantas fotovoltaicas en la comunidad autónoma de Aragón, que sumarán una capacidad total de 300 MW. Esta expansión, demuestra el compromiso de Levitec con la energía renovable y su contribución al crecimiento del sector.

Cada uno de los proyectos de generación se fundamenta en una cuidadosa planificación y selección de ubicaciones estratégicas, con el objetivo de maximizar la captura de energía solar. Además, se utilizan tecnologías punteras y de vanguardia y se garantiza el mantenimiento de los más altos estándares de calidad en todas las instalaciones, gracias al equipo de mantenimiento.

Levitec reconoce plenamente la importancia de la energía en el contexto actual y futuro, así como su papel crucial como empresa del sector. Contribuye a la causa, asegurando la disponibilidad de energía eficiente y en sintonía con el compromiso hacia las políticas globales de sostenibilidad ESG.

Autoconsumo

El departamento de autoconsumo y eficiencia energética está especializado en instalaciones fotovoltaicas que se presenta como una alternativa sostenible al consumo de energía tradicional y permite mitigar los costes energéticos, resultando más económico y respetuoso con el medio ambiente.

El enfoque personalizado de la compañía, optimiza los recursos y aumenta el ahorro en la factura eléctrica a través de un proceso adaptado a las necesidades de cada cliente. Contamos con un equipo altamente cualificado de expertos en energía solar, con amplia experiencia en diseño, instalación y mantenimiento de sistemas de autoconsumo fotovoltaico.

Gracias al enfoque personalizado, el sólido respaldo de sus clientes y la dedicación en cada proyecto, Levitec ha realizado más de 150 proyectos e instalado más de 20MW de autoconsumo fotovoltaico, impulsando soluciones sostenibles y eficientes, tanto en suelo como en cubierta.



Localización

(GRI 102-3, 102-4, 102-6)

Levitec opera en toda España, con un departamento de ingeniería altamente cualificado y el apoyo de diversas empresas subcontratadas. Aunque nuestra historia comenzó en Huesca, donde mantenemos nuestra sede fiscal en la calle Ramón J. Sender, 1 el crecimiento de la empresa nos llevó a lo largo de los años a expandir nuestras oficinas en el territorio nacional teniendo presencia en Zaragoza, Huesca, Madrid y Barcelona, siendo Zaragoza nuestra Sede Central.

En el año 2022 cruzamos fronteras con la apertura de un nuevo centro en Lisboa, ejecutando proyectos en Portugal.

Con esta expansión, Levitec ofrece a nuestros clientes un seguimiento integral, desde la fase de estudio hasta la finalización del proyecto, garantizando eficiencia, cumplimiento de plazos y los más altos estándares de calidad en ambos países.



Órganos de Gobierno

(GRI 102-5, 102-18, 202-2)

En cuanto a la forma jurídica y los órganos de gobierno, Levitec Sistemas, S.L. actúa como la matriz del Grupo. La organización del Grupo se estructura bajo el liderazgo del Comité Ejecutivo y el Comité de Dirección, los cuales supervisan todos los departamentos.

La estructura empresarial es vertical donde se desarrolla el esquema formal de relaciones, comunicaciones, procesos de decisión, procedimientos y sistemas dentro del conjunto de las personas, factores materiales y funciones para llegar a la consecución de los objetivos de cada departamento y globales de Levitec.

Comité ejecutivo

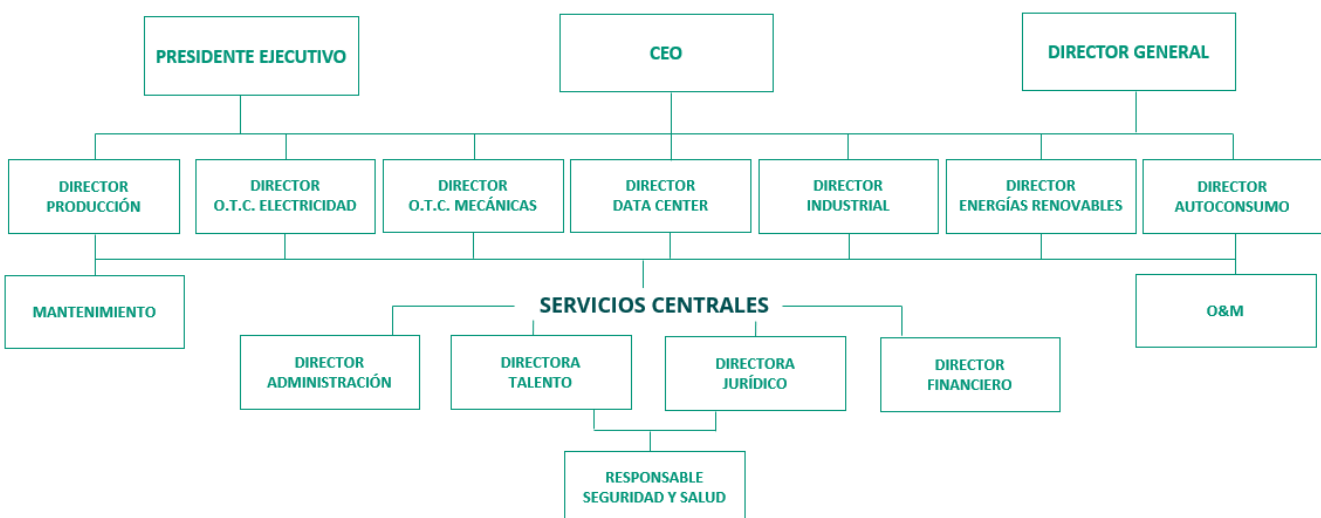
Órgano que se asegura del buen funcionamiento de la organización, la determinación y el cumplimiento de las políticas y procedimientos establecidos. Actualmente se encuentra constituido por:

- Presidente Ejecutivo y socio fundador de Levitec
- CEO / Consejero Delegado
- Director General y socio de Levitec

Comité de dirección

Compuesto por los 3 miembros del Comité Ejecutivo antes mencionados y 6 directores de departamento.

ESTRUCTURA DIRECTIVA LEVITEC



Ética e integridad

(GRI 102-16)

El equipo que integra Levitec, conoce y actúa de acuerdo a las directrices y políticas establecidas por la empresa, procuramos que en el proceso de incorporación reciban un acompañamiento específico y particular de un mentor en dichos ámbitos a través de un 'Programa de Mentoring', y una vez iniciada su relación laboral es responsabilidad de todos llevar a cabo estas directrices y políticas.

El Propósito, Misión, Visión, Valores y Políticas, de la compañía hacen referencia a lo que Levitec es y espera ser en el futuro. El ámbito de aplicación abarca a todas las actividades y servicios prestado, con alcance hacia aspectos de calidad, medioambiente, derechos humanos e integridad.

Propósito

“Diversificación, Crecimiento y Mejora Continua con Innovación y Sostenibilidad”

En LEVITEC nuestro propósito empresarial es desarrollar un proyecto que no deja de diversificar buscando un crecimiento sostenido desde la innovación y la mejora continua.

Misión

Estar siempre cerca del cliente, acompañándolo en todas las fases del proyecto – diseño, gestión, ejecución y postventa- para cubrir sus necesidades y objetivos dentro de las diferentes áreas de negocio, de una manera eficaz y eficiente tanto en planning como en costes, aplicando los mayores estándares de calidad y control en cada uno de nuestros proyectos.

Visión

Ser empresa referente e innovadora en el ámbito nacional, con presencia internacional en operaciones de infraestructuras con un alto valor añadido diferenciador de ingeniería y calidad al servicio del cliente

Valores

En Levitec siempre hemos considerado que los valores son como nuestra alma, son los cimientos en los cuales se sustenta la compañía.

El **compromiso** y la **responsabilidad** con las funciones de su puesto de trabajo, la **transparencia** y la **confianza** de todos los miembros de la empresa es lo que buscamos en todas las interacciones con los clientes, los proveedores y con todas las personas que son parte de la compañía, tanto con los colaboradores externos como con los internos. Trabajar con transparencia hace que generemos confianza.

En Levitec estamos concienciados con el compromiso social. Tenemos el deseo de devolver a la sociedad lo que ella nos está dando.

Cultura Corporativa

La cultura corporativa es el conjunto de reglas y comportamientos no escritos de una organización que se han ido creando a lo largo del tiempo y que afecta a todos los profesionales de la empresa.

La cultura no está escrita, pero está muy presente. Todos ayudamos a definirla, pero si no la definimos conscientemente se define sola. De ahí que no se deba permitir que esto ocurra.

En Levitec llevamos varios años cambiando deliberadamente la cultura de la organización. Desde la dirección se sabe que este reto lleva períodos largos de tiempo y que supone invertir recursos en tiempo y económicos hasta conseguir el nuevo rumbo en la empresa. Llevamos un gran camino realizado y cada vez estamos más cerca del propósito del cambio. Los líderes de la compañía, tanto la alta dirección como los mandos intermedios, estamos siendo más consciente de ello.

Nuestra cultura corporativa está enfocada en:



- El desarrollo, el crecimiento y la expansión desde la estrategia



- La satisfacción de los clientes



- El bienestar de sus trabajadores y el sentido de pertenencia a la compañía



- La motivación y unidad en sus equipos de trabajo



- La mejora y transparencia en la comunicación interna de la empresa



- El liderazgo por misiones



- Reestructuración interna, diseñando nuevos procedimientos para facilitar el trabajo y organizarlo de una manera más eficaz y pautada



- Procesos de acogida y mentoring a los nuevos empleados en la compañía, con un cronograma de incorporación, seguimiento y evaluación del trabajador

Política de Calidad, Medioambiente y Seguridad

La calidad, el medio ambiente y la seguridad son prioritarios en las actividades de Levitec que entiende los mismos, como el impulso para cubrir las necesidades de los clientes en cada momento, con un servicio competitivo y cuidando el medio ambiente.

Los principios fundamentales que, en relación con la calidad, medio ambiente y seguridad, guían a Levitec se plasman en su Política de Calidad, Medio Ambiente y Seguridad que está definida y es marco de referencia para establecer una planificación anual que deriva del análisis del contexto y del entorno que se realiza anualmente y en la cual se compromete a:

El cliente es la razón de ser de la empresa y es escuchado y atendido en todas sus manifestaciones, por eso es importante conseguir la satisfacción de nuestros clientes.

Cumplir con los requisitos establecidos en la norma ISO 9001, ISO 14001, ISO 45001, los legales y reglamentarios y realizar una mejora continua que permita aumentar la eficacia del sistema de gestión.

La calidad, el medio ambiente y la seguridad se consigue mediante la planificación y la prevención.

Hacer de la calidad, el medio ambiente y la seguridad un elemento básico en la cultura de Levitec consiguiendo la identificación y el compromiso de todo el personal de la empresa.

Prevenir la contaminación ambiental, contribuir al desarrollo sostenible mediante la protección del medioambiente, mediante la prevención o mitigación de impactos ambientales adversos, en el ciclo de vida de los servicios y productos suministrados.

Prevenir los riesgos laborales, los daños y el deterioro de la salud de los trabajadores.

Nada es permanente, excepto el cambio, por eso, la formación continua permite adaptarnos a los nuevos retos que se presentan cada día.

Mantenemos a disposición de nuestros proveedores y clientes un servicio de contacto en nuestra página web <https://www.levitec.es/contacto>, para que nos puedan transmitir quejas, sugerencias o su preocupación, ante el incumplimiento de alguna de ellas. Para nuestro equipo de trabajo tenemos a su disposición la cuenta de correo mejorasysugerencias@levitec.es

Grupos de interés

(GRI 102-40, 102-42, 102-43)

En Grupo Levitec comprendemos que **“todos los días escribimos nuestra historia y tú eres parte de ella”**; nuestros trabajadores, proveedores, clientes, sociedad e incluso las entidades de control y seguimiento. Por esta razón, establecemos un compromiso con todas las personas que intervienen en la organización, e implementamos una variedad de acciones y esfuerzos para comprender e involucrar a estos Grupos en las actividades y la toma de decisiones de la entidad como una prioridad en el desarrollo de la compañía.

En 2013 a través de la certificación del sistema de control de Calidad ISO 9001:2015, identificamos por primera vez a aquellas personas o grupos de personas que tienen impacto o se ven afectados por, las actividades, productos o servicios de la Organización. En definitiva, son aquellas partes que tienen un interés legítimo sobre la empresa y cuyas opiniones o decisiones pueden afectar de un modo u otro a la actividad de Levitec.

El análisis inicial reflejó que nuestros Grupos de Interés, es decir, las personas que nos acompañan y acompañamos en su crecimiento eran los accionistas, trabajadores, proveedores, clientes, competencia, administración pública, medioambiente, sistema de prevención y la mutua.

Al igual que nuestra certificación se renueva y adapta en el plazo y tiempo que establece la normativa, sabemos que las expectativas y necesidades tanto de la empresa como de los Grupos de Interés también deben evolucionar y adecuarse al contexto actual.

En el desarrollo de nuestro plan estratégico 2020-2023 se recoge estos cambios con la incorporación de la triple línea de sostenibilidad (medioambiente, sociedad, economía) y realizamos un análisis más exhaustivo sobre nuestros grupos de interés, agrupando e identificando otros nuevos que según nuestra perspectiva tienen un mayor impacto sobre la actividad de la empresa.

En Levitec, nos preocupamos por cada uno de nuestros grupos de interés, identificando y revisando los compromisos clave para seguir correspondiendo de manera inmediata e intensiva con cada uno de ellos de forma continuada. El proceso de comunicación con cada uno de ellos se describe en los siguientes apartados.

Ilustración 2: Grupos de Interés



Cientes

Desde Grupo Levitec estamos muy satisfechos por la fidelización de nuestros clientes con la empresa y la confianza generada entre ambas partes.

Nos esforzamos por garantizar la satisfacción total de nuestros clientes. Estamos dedicados a resolver cualquier problema que puedan enfrentar de manera rápida, eficiente y justa. Su retroalimentación es vital para nosotros y nos ayuda a mejorar continuamente nuestros servicios.

Nuestra relación con los clientes va más allá de un sistema “formal” de reclamaciones/quejas como puede ser un correo electrónico dedicado o formularios estándar en nuestra web.

Durante el ejercicio no se han registrado quejas formales de nuestros clientes, y las incidencias que pudieron registrarse en las actas de recepción provisional de las obras, fueron subsanadas antes de la recepción definitiva: ninguna de las garantías que otorgamos en la contratación de las obras que ejecutamos para nuestros clientes, avales bancarios y seguros de caución, han sido ejecutadas durante este año.

Por ello, destacamos la labor de nuestro equipo comercial y equipo de producción. Porque son ellos quienes directamente trazan una relación directa durante toda la obra, analizando las necesidades de cada momento y valorando las posibles soluciones para cada proyecto con el objetivo de garantizar la satisfacción del cliente. Sí que mantenemos un registro detallado de todos los problemas apercibidos, incluyendo la fecha, la naturaleza y cómo se llega a la resolución. Esto nos permite realizar un seguimiento preciso de cada caso y garantizar que se aborden de manera oportuna.

Añadir también que una vez la obra se da por concluida, seguimos vinculados tanto con el proyecto como con el cliente de las siguientes formas:

- Garantías y avales anuales postventa
- Retenciones que tienen todas nuestras facturas hasta la finalización del periodo de garantía
- Por último, añadir la función de nuestro departamento de Mantenimiento, quien inicia su labor una vez la obra es ejecutada.

Proveedores

Durante todos estos años hemos trazado una red de proveedores que conocen nuestra manera de trabajar. Este conocimiento es en beneficio mutuo, ellos nos ayudan a conseguir la excelencia en la calidad y el cumplimiento de plazos de entrega y, nosotros somos fieles a ellos.

La Dirección Ejecutiva programa reuniones anuales o semestrales con los principales proveedores para contarles personalmente la estrategia de crecimiento de la compañía y preguntarles cómo puede ayudarles Levitec, así como transmitirles la confianza de que siguen siendo parte actora de nuestros proyectos.

Respecto a las empresas subcontratadas de mano de obra como de empresas de alquileres de maquinaria se revisa constantemente y se actualiza la documentación de cada trabajador o máquina de forma individualizada, para garantizar que la contratación y condiciones, son legales y están llevados a cabo bajo la legislación vigente.

Empleados

En Grupo Levitec realizamos la contratación de sus empleados en base a sus conocimientos, experiencia y capacidad para el desarrollo de sus funciones. Para la dirección de la empresa, nuestros empleados son nuestro mayor patrimonio y activo. La comunicación abierta, constante, directa y personal son nuestro sello.

Tratamos de generar espacios de confianza para que en cualquier caso o situación los trabajadores puedan comunicarnos sus inquietudes y necesidades. Y así, nosotros desde el compromiso y la premisa de la mejora continua podamos abordar todas aquellas situaciones que nos involucren.

Desde el año 2020 además de entregarles un Manual de Bienvenida, se está llevando a cabo un Programa de Onboarding y Mentoring, iniciándose este programa en 2019 en el Departamento de Producción, para las nuevas incorporaciones. Entendemos y creemos que lo más importante para los nuevos empleados es el acompañamiento en su incorporación a la empresa, no siempre servía incorporar a los mejores profesionales del mercado si no se les hacía un mentorizaje y seguimiento adecuado en su nuevo puesto de trabajo.

Estamos comprometidos con el apoyo y la incorporación de personas con peligro de exclusión social, en la actualidad tenemos dos personas con diversidad funcional trabajando en el Departamento de Administración y una persona refugiada en el Departamento de Producción.

Desde finales de 2021 contamos en la plantilla de otra persona con diversidad funcional para el departamento de logística y dos refugiados magrebíes. Desde sus inicios se incorporan a la empresa personas inmigrantes siendo Levitec quien les da ese primer trabajo en España.

En Grupo Levitec, creemos que la mejor manera de conocer e identificar las necesidades y expectativas de nuestros grupos de interés es a través del trato directo y personalizado. Siempre que es posible, realizamos reuniones personales que nos permiten transmitirles nuestra preocupación y compromiso con cada uno de ellos, al mismo tiempo que escuchamos sus inquietudes y sugerencias.

En algunos casos y teniendo en cuenta el crecimiento exponencial que hemos experimentado estos años, seguimos siempre las directrices de las ISO 9001; ISO 14001 e ISO 45001 de las cuales somos poseedores desde 2013, 2016 y 2020 respectivamente, realizamos reuniones periódicas a todos los Grupos de Interés de Levitec.

Toda la información que recibimos es empleada en nuestro proceso de mejora continua y pasan a convertirse después de su ponderación y clasificación en temas materiales para la empresa, es decir aquellos aspectos a los que Levitec debe priorizar en el desarrollo de su actividad.

En 2021 comenzó y durante este 2023, hemos tratado en la medida de lo posible de solucionar todos los asuntos que según nuestra perspectiva y la de nuestros consultores externos era necesaria. Una vez identificados los asuntos materiales, una segunda fase consistió en la priorización de dichos asuntos por parte de personas clave de la organización. La relación de asuntos materiales priorizados fue posteriormente validada por los máximos responsables de Levitec.

Como resultado del proceso se obtuvieron los siguientes asuntos materiales clasificados por Grupo de Interés. Cada uno de ellos expresa lo que esperan obtener de la organización a futuro.

EMPLEADOS	PROVEEDORES Y COLABORADORES
<ul style="list-style-type: none"> • Cultura Corporativa • Programa de Onboarding • Programa de Mentoring • Empleo estable y de calidad • Incremento un 32% del empleo femenino en el Grupo 2023 respecto al 2022 • Planes de Formación y Capacitación • Empleo con personas de diversidad funcional • Seguridad y salud en el trabajo • Plan de Igualdad • Desarrollo del Plan de Talento Joven • Desarrollo del Plan de Movilidad Geográfica a Portugal 	<ul style="list-style-type: none"> • Proveedores como compañeros de viaje • Definición de los requisitos de compra y plazos de actuación con antelación • Fomentar continuamente los valores • Procesos de Mejora Continua • Protección de datos • Cumplimiento de la normativa económica

CLIENTES	SOCIEDAD
<ul style="list-style-type: none"> • Fidelización y confianza de los clientes • Generar valor añadido en cada servicio • Protección de datos • Cumplimiento de la normativa económica • Mejorar la eficiencia energética y medioambiental 	<ul style="list-style-type: none"> • Reducir el impacto ambiental • Cumplimiento de la normativa social y ambiental • Minimizar la contaminación en relación a las emisiones de CO2 • Mejorar la eficiencia energética y medioambiental • Desarrollo y Construcción de Parques fotovoltaicos • Compromiso con el Bosque de los Zaragozanos • Apoyo al deporte local (empresa patrocinadora de muchos equipos en Aragón) • Empleabilidad Joven, diversidad e inmigración

Cada uno de los asuntos materiales fueron evaluados y clasificados por orden de importancia, para nuestra empresa esta clasificación se realizó con el criterio de importancia media, alta y muy alta tanto para la organización como para nuestros grupos de interés, si bien a todos se dará respuesta según los plazos establecidos, no consideramos que alguno de ellos tenga un grado de importancia bajo, motivo por el cual parten desde una valoración media

A continuación, presentamos nuestra matriz de materialidad y en la tabla se detallan los objetivos, resultado esperado, el plan de acción y el tiempo límite en el cual esperamos dar solución a los temas materiales expresados por nuestros Grupos de Interés. Sabemos que no es una tarea fácil, pero nos hemos comprometido a destinar los recursos necesarios para su consecución y además realizar estudios bianuales de materialidad con el único fin de crecer y mejorar de la mano de todos ellos, cada acción cuenta y la sostenibilidad es responsabilidad de todos nosotros.

Gráfico 1: Matriz de Materialidad

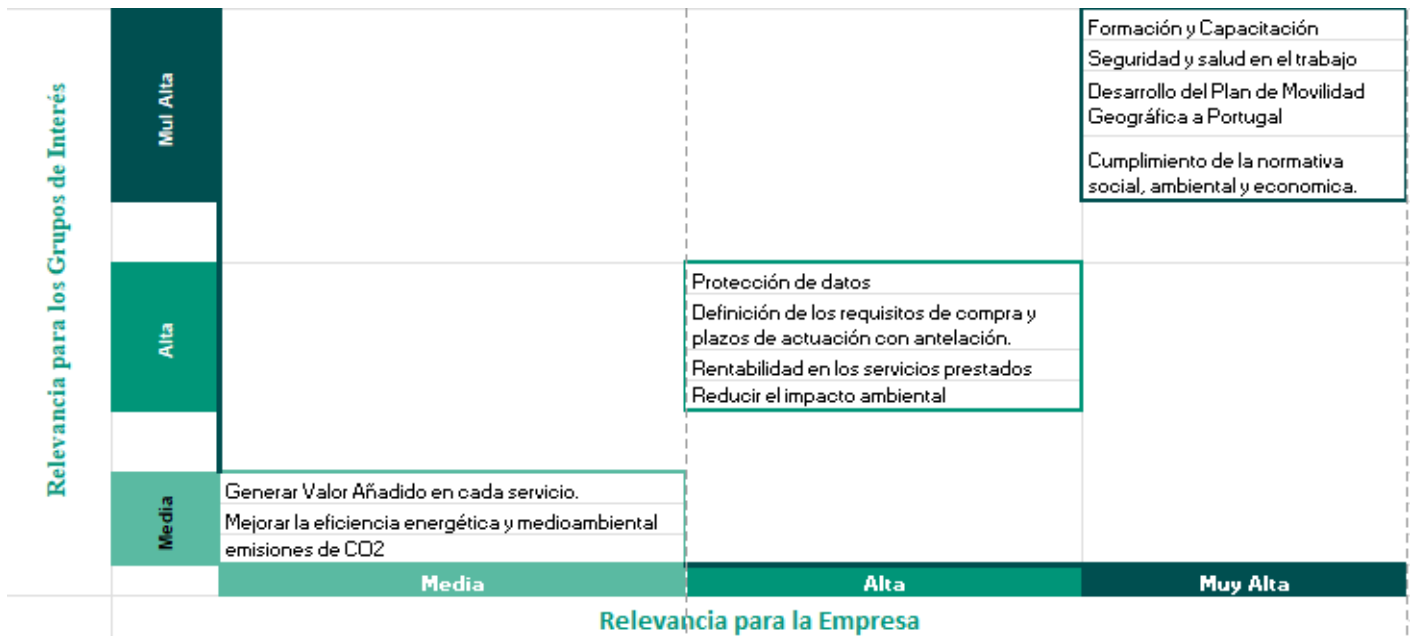


Tabla 2: Análisis de Materialidad

Relevancia para los Grupos de Interés	MUY ALTA		<ul style="list-style-type: none"> Formación y Capacitación Seguridad y salud en el trabajo Satisfacción de los clientes Definición de los requisitos de compra y plazos de actuación con antelación. Cumplimiento de la normativa social, ambiental y económica. 	
	ALTA	<ul style="list-style-type: none"> Protección de datos Trabajo coordinado con todos los departamentos Rentabilidad en los servicios prestados Reducir el impacto ambiental 		
	MEDIA	<ul style="list-style-type: none"> Generar Valor Añadido en cada servicio. Mejorar la eficiencia energética y medioambiental Minimizar la contaminación en relación a las emisiones de CO2 		
		MEDIA	ALTA	MUY ALTA

Enfoque de Gestión o Enfoque estratégico

(GRI 103-1)

Levitec siempre ha comprendido que para crecer es necesario contar con el respaldo de todas las partes interesadas, ante la situación tan cambiante que vivíamos sobre todo por el gran crecimiento y expansión que vivíamos en el año 2016 incorporamos una consultora en la gestión del cambio/coach que trabajaba mensualmente en la compañía para afrontar el cambio, innovar, y diversificarnos, pero sobre todo para mejorar y crecer de la mano con todos nuestros stakeholders. Poco a poco fue convirtiéndose en una profesional que, aunque era colaboradora externa, se le consideraba por toda la empresa como una compañera más.

En octubre de 2020 se propone que esta profesional se incorpore a la plantilla de la compañía creando y dirigiendo el Departamento de Talento y Mejora Continua, en el que se establecen procedimientos en todos los departamentos de la compañía acompañando al cambio y a la mejora continua en la que está inmersa la compañía desde el año 2016.

En el mismo año gracias al incremento de trabajo decidimos apoyarnos una vez más en varios consultores externos para que nos apoyen creando un Cuadro de Mando Integral donde se analizan todos los datos de Contabilidad y Producción de Obra, la evolución en costes y en Tesorería de manera actual y en tiempo real, además del diseño de informes transparentes en el ámbito legal, administrativo y financiero para presentar ante las entidades bancarias y organizaciones que lo requieren, sabemos que cumplir con la normativa es esencial en el campo reputacional e incrementa la confianza que depositan diariamente todos nuestros Grupos de interés.

Para Levitec todos nuestros colaboradores tanto internos como externos son parte integral y necesaria de la empresa. Con su colaboración y trabajo podemos dar respuesta a todos los temas materiales de la organización, pero sobre todo hacerlo con los más altos estándares de calidad, como lo demuestran nuestras certificaciones en el sistema de gestión de calidad, medioambiente, seguridad en el trabajo y la más reciente el sello de responsabilidad social otorgado por el Instituto Aragonés de Fomento.



Certificación del sistema de la Gestión de la calidad conforme con la norma UNE-EN ISO 9001.



Certificación del sistema de Gestión Medioambiental conforme con la norma internacional UNE-EN ISO 14001.



Certificación del sistema de Gestión de la Seguridad y Salud en el trabajo conforme con la norma internacional UNE-EN ISO 45001.



Certificados de Responsabilidad Social de Aragón



Certificados de Responsabilidad Social de Aragón Plus

Evaluación del enfoque de gestión financiera

(GRI 102-56, 103-3, 201-1, 201-4)

La situación económica, financiera y patrimonial consolidada del Grupo Levitec a cierre del ejercicio 2023 es la siguiente:

La cifra de negocio consolidada (ingresos por proyectos + venta de instalaciones completas de EERR) ha alcanzado los 170 M.€, de los cuales la matriz aporta 161 M.€ al grupo, superando las expectativas del Plan Estratégico 2020-2023. El margen bruto del Grupo Levitec ha mejorado en 9 puntos porcentuales respecto al ejercicio anterior.

Empleados

(GRI 102-7, 102-8, 401-1)

El éxito en nuestro continuo crecimiento empresarial es gracias al compromiso y la implicación diaria de sus personas, sus clientes, sus accionistas, sus servicios y su entorno como proveedores, colaboradores y sociedad en general.

Grupo Levitec cuenta con una plantilla cohesionada, compuesta por más de 300 personas directas y aproximadamente 500 personas indirectas, dependiendo del momento de ejecución de la compañía. Para Levitec, su equipo humano es su mayor patrimonio y está firmemente comprometida con el respeto de los derechos humanos, la igualdad de oportunidades y la no discriminación.

EL EMPLEO EN LEVITEC - UN TALENTO SOSTENIBLE

Para el Grupo, uno de los fundamentos esenciales para garantizar la calidad en la prestación de servicios y atención al cliente emana en contar con un equipo dotado de las competencias necesarias para sus responsabilidades, en consonancia con su formación, habilidades y experiencia.

Apostamos por las personas a través de una política de recursos humanos que se apoya en un Modelo Integral de Gestión que facilita la alineación y coherencia de todas las acciones dirigidas al desarrollo y la motivación del equipo humano.

Enfoque de Gestión del Talento

Trabajamos por promover una cultura integración mediante un modelo flexible y competitivo, al mismo tiempo que está comprometida con el desarrollo sostenible de la empresa, según tres principios.

Atraer Talento

En Levitec interpretamos los acontecimientos en nuestro entorno empresarial para responder de forma ágil a las oportunidades de atraer al mejor talento.

La calidad y el talento profesional son determinantes para alcanzar los objetivos empresariales y garantizar la prosperidad de la compañía.



Fidelizar Talento

En Levitec consideramos fundamental el garantizar una excelente integración para su equipo, desde el proceso de contratación, con el programa de bienvenida y el programa de *mentoring*. Se busca la fidelización y el sentido de pertenencia para que desde el primer día se sientan como en casa.



La rotación laboral de Levitec se sitúa significativamente por debajo de las actuales cifras del mercado y de su sector; en 2023 hemos aumentado las acciones encaminadas a la estabilidad y fidelización de nuestro talento.

Fomentar Talento

Promover el talento y la carrera profesional en Levitec son objetivos fundamentales que incluyen oportunidades de formación y promoción interna.

Disponemos de un Programa de Prácticas diseñado para impulsar el talento emergente, donde más del 80% de los alumnos en formación se integran como empleados de la compañía.

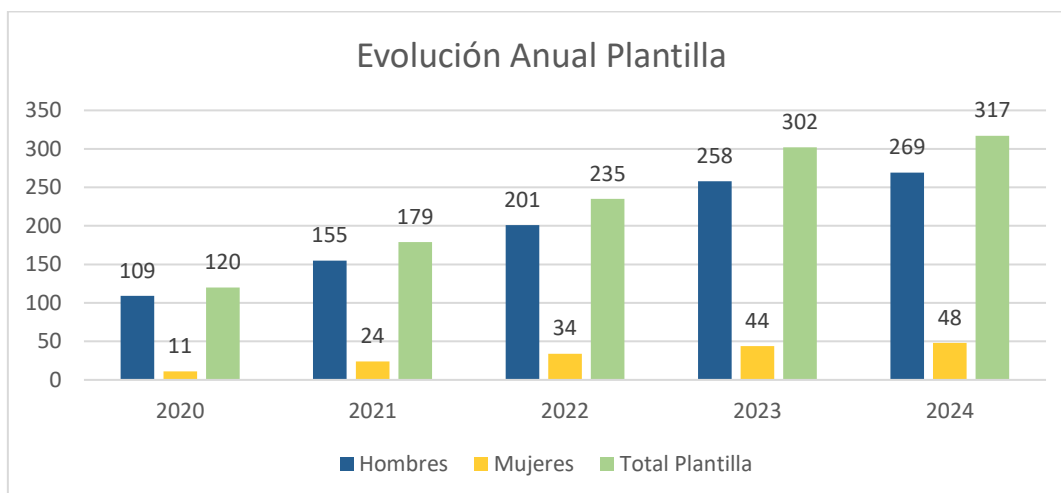


El crecimiento de Levitec está estrechamente ligado al de las personas que la componen y por ello el desarrollo profesional es clave en esta evolución, se demuestra en el año 2023 donde el 18% de la plantilla tuvo promoción interna. Gracias a ello, hemos logrado consolidar año tras año, una plantilla excepcional y de alto rendimiento.

EL COMPROMISO DE UN GRAN EQUIPO

Nuestro modelo se centra en las personas. Sus propuestas e ideas representan una fuente invaluable de innovación. Su dedicación y compromiso para aplicar nuestros métodos y valores en su trabajo diario son los principales impulsores del crecimiento de nuestra empresa.

Para poder abordar los retos marcados en los últimos años, la compañía ha incrementado el total de su plantilla un 70% desde el 2021 y en un 87% el empleo femenino.



Empleo estable y de calidad

En Grupo Levitec ofrecemos un entorno laboral estable, salarios que superan la media del sector y una política de la gestión de talento que se centra en la formación, el desarrollo profesional, la promoción interna y el respeto a la igualdad y diversidad.

Por política de empresa, la contratación desde el inicio es indefinida, salvo alguna excepcionalidad por motivos muy justificados se comienza con contra eventual.

Conciliación, Beneficios e Igualdad de oportunidades

(GRI 102-41, 401-2, 401-3, 402-1, 406-1, 407-1, 408-1, 409-1)

En Grupo Levitec, somos conscientes de que el empleo es fundamental para lograr una verdadera integración social. Nuestro modelo de gestión de recursos humanos respeta los derechos humanos, la diversidad, la igualdad de oportunidades, el trato equitativo y la no discriminación, tanto para los empleados actuales como para los potenciales. Estos valores son fundamentales para nuestra empresa y los consideramos irrenunciables.

Se reconoce que estas prácticas son esenciales para construir un entorno laboral seguro, inclusivo y de confianza, donde se valora a las personas como el activo más importante de la empresa.

En este sentido, es importante destacar que en Levitec contamos con un Plan de Igualdad firmado en 2023, adaptado al desarrollo normativo. Este plan está activo y en constante proceso de mejora. Además, nuestro Plan de Igualdad tiene como objetivo garantizar la corresponsabilidad entre mujeres y hombres, asegurar la equidad retributiva basada en el principio de "a misma responsabilidad, mismo sueldo", y prevenir y proteger frente a la violencia de género y el acoso sexual. En Levitec, creemos firmemente en la importancia de promover la igualdad de género y en tomar medidas concretas para asegurar un entorno laboral justo y respetuoso para todos nuestros empleados.

- En relación con las medidas para promover la igualdad en el empleo fomentamos la equidad en los procesos de gestión de recursos humanos, incluyendo selección, clasificación profesional, promoción, formación y compensación. Implementamos políticas y prácticas de reclutamiento y selección que promueven la diversidad y evitan cualquier forma de discriminación, asegurando oportunidades equitativas para todos los candidatos.
- Establecemos criterios objetivos y transparentes para la clasificación profesional y promoción, basados en el mérito y las habilidades, sin importar el género, la edad, la etnia u otras características personales.
- Ofrecemos programas de formación y desarrollo profesional que están disponibles para todos los empleados, independientemente de su género u origen, con el objetivo de fortalecer sus habilidades y capacidades.
- Garantizamos que las políticas de compensación sean equitativas y estén libres de sesgos, promoviendo la igualdad salarial entre mujeres y hombres que desempeñan roles similares y asegurando que las oportunidades de aumentos salariales y bonificaciones sean otorgadas de manera justa.

Impulsamos el empleo digno, como lo demuestra el 93% del personal con contrato indefinido, mientras que el 7% restante tiene contratos temporales, principalmente para puestos de trabajo específicos y deslocalizados de los centros de trabajo.

Para facilitar la conciliación y fomentarla de manera equitativa entre ambos progenitores, implementamos medidas como la flexibilidad de horarios que se ajustan a las necesidades de cuidado de los hijos o responsabilidades familiares.

También ofrecemos la opción de teletrabajar de forma remota para aquellos empleados cuyas funciones lo permitan, especialmente cuando tienen necesidades de cuidado familiar.

Reconocemos el derecho fundamental a la intimidad y a desconectar cuando se utilizan los dispositivos digitales proporcionados por la empresa. En consonancia con este principio, tenemos previsto implementar medidas adicionales en los próximos años para promover una mayor desconexión laboral y facilitar la conciliación entre la vida profesional y personal de nuestros trabajadores.

En Levitec, reconocemos la importancia de garantizar la accesibilidad universal en todas nuestras instalaciones, por lo que hemos implementado medidas para asegurar que cualquier persona, incluidas aquellas con discapacidades, pueda acceder sin dificultades. Por ejemplo, en nuestras oficinas corporativas contamos con ascensores en todas las plantas para facilitar el acceso.

Estamos comprometidos con acciones sociales y de apoyo a la inclusión de personas con riesgo de exclusión social. Hemos incorporado a varios compañeros con diversidad funcional y migrantes, brindándoles la primera oportunidad de trabajar en España.

En cuanto a la integración laboral de personas con convenio en nuestro equipo, llevamos a cabo una evaluación detallada de sus habilidades y les asignamos roles que se ajusten a su situación y les permitan tener un desempeño exitoso.

En los últimos años, hemos observado un incremento progresivo en la diversidad femenina dentro de nuestra plantilla, reflejando nuestro compromiso con la igualdad de oportunidades entre mujeres y hombres. Se destaca que el porcentaje de mujeres es más elevado en servicios centrales como administración, jurídico y recursos humanos.

Respecto a las personas trabajadoras, contamos con un Código de Conducta Profesional incorporado en el Manual del Empleado, donde nos comprometemos a proporcionar los recursos necesarios para su actividad laboral y a mantener la privacidad de sus datos salvo por obligación legal. Garantizamos la igualdad y declaramos la tolerancia cero con la discriminación.

Impulsamos un entorno laboral inclusivo y sin discriminación, respaldado por políticas de igualdad de oportunidades y comunicación abierta y transparente. Además, ofrecemos oportunidades de desarrollo profesional a través de la promoción interna.

Nos esforzamos por crear un entorno de trabajo seguro y atractivo para fidelizar y promover el talento de nuestros empleados. Proporcionamos condiciones enriquecedoras y atractivas para que sientan que pueden avanzar tanto en su carrera profesional como en el aspecto económico.

Nuestro sistema de promoción interna se basa en las habilidades, aptitudes y actitud de los candidatos, sin tener en cuenta ningún tipo de discriminación.

Salud y seguridad en el trabajo

(GRI 403-1, 403-2, 403-3, 403-4, 403-5, 403-6, 403-4, 403-7, 403-8, 403-9, 403-10)

El hecho de que el 100% de los empleados de la empresa estén amparados por convenio colectivo en cada país donde opera refleja un compromiso sólido con las relaciones laborales justas y equitativas. Estos convenios son acuerdos negociados por los agentes sociales que establecen mínimas condiciones laborales, salariales y beneficios para los empleados. Además, evidencia el compromiso de la empresa con el cumplimiento de las leyes laborales y el respeto por los derechos de los trabajadores en cada uno de los países donde opera, contribuyendo así al desarrollo de una cultura empresarial responsable y sostenible. Según el convenio colectivo como empresa realizamos la evaluación del puesto de trabajo por nuestro departamento de Seguridad y Salud, garantizamos la seguridad y salud de las personas trabajadoras en todos los aspectos relacionados con el trabajo y realizamos la formación, información, consulta y participación correspondiente en materia de seguridad y salud.

Adicionalmente fuera de las medidas adoptadas sobre la seguridad y salud según el convenio colectivo, en Levitec tenemos:

- **Política Preventiva**, estableciendo las directrices de trabajo, la organización y las responsabilidades del sistema de prevención.
- **Política Stop Work**, todo trabajador de la empresa tiene la potestad, autoridad y el deber de paralizar cualquier actividad, si al evaluar las condiciones presentes se observa actuación, comportamiento inseguro, omisión o falta de acción de cualquiera de las partes involucradas en nuestras operaciones.
- **Protocolo de trabajos en calor extremo**, estableciendo las medidas preventivas para garantizar la protección de las personas trabajadoras cuando desarrollan trabajos al aire libre incluidos aquellos lugares de trabajo que por la actividad desarrollada no pueden quedar cerrados.

A continuación, se presentan los datos más relevantes de la siniestralidad de la empresa en el año 2023.

Accidentes de Trabajo y Enfermedades Profesionales:

	Acc. Jornada	Acc. In-Itinere	Enf. Profesionales	EP en observación
Con Baja	7	2	0	0
Sin Baja	9		0	0
Duración media	23,43	142,00	0,00	0,00
Índice	14,89	4,25	0,00	0,00
Frecuencia				
Índice Gravedad	0,35	0,60	0,00	0,00
Índice Incidencia	2605,46	744,42	0,00	0,00

Proveedores

(GRI 102-9, 102-10, 102-11, 204-1, 308-1, 308-2, 408-1, 409-1, 414-1, 414-2)

Gestionamos nuestra cadena de suministro respondiendo tanto a las expectativas de los grupos de interés como al cumplimiento de los estándares éticos, laborales, ambientales, de seguridad y de derechos humanos. Nuestra relación con proveedores y contratistas se basa en el respeto y la confianza mutuos, con énfasis en la transparencia y la promoción de buenas prácticas para una gestión sostenible de la cadena de suministro. Nos comprometemos a gestionar los riesgos de la cadena de suministro y actuar con debida diligencia para abordar los impactos derivados de nuestras relaciones comerciales.

Nuestro Código Ético y la política en materia de contratación de proveedores establecen un procedimiento que garantiza la obtención de servicios y/o productos en condiciones óptimas, basado en el principio de competencia justa y honesta. Para ello, implementamos la búsqueda de diversos proveedores o suministradores, tanto a nivel nacional como internacional, basándonos en los principios de eficiencia e imparcialidad.

Para la contratación de proveedores y/o suministradores, el área correspondiente comunica al superior jerárquico las necesidades detalladas de bienes o servicios, incluyendo especificaciones, características y condicionamientos técnicos.

Si bien desde Levitec Sistemas no hemos dado forma escrita a aquellos criterios sociales y ambientales que guían su cultura de empresa en su política de compras y a la hora de establecer relaciones con los proveedores, el Departamento de Compras, en cumplimiento de los objetivos establecidos en el presente documento y en base a una gestión de transparencia, orden y efectividad, buscará el concurso de distintos proveedores, cumpliendo los siguientes requisitos mínimos:

1. Obtener, cuando ello sea posible, como mínimo **tres ofertas** que se ajusten a las necesidades planteadas por el área solicitante.

Las ofertas deberán contener de manera clara y específica, el precio, características y calidad del bien o servicio a contratar.

En el supuesto caso de no ser posible la obtención del referido mínimo de tres ofertas, por el Departamento de Compras se emitirá el correspondiente informe por escrito que justifique dicha imposibilidad.

2. El Departamento de Administración dejará constancia documental de los titulares de las ofertas, así como del contenido de las mismas.

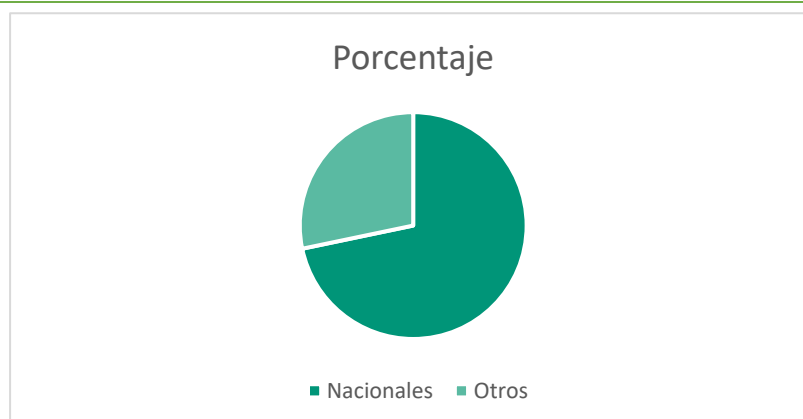
Asimismo, el propio Departamento de Administración realizará los correspondientes sistemas de evaluación y homologación de proveedores en base a los siguientes criterios sobre el producto y la empresa: Reputación; Experiencia; Solvencia económica; Localización; Tamaño; Condiciones de pago; Capacidad de suministro, Rapidez en la entrega, Garantías, certificaciones y homologaciones del producto, suministro o servicio a prestar, así como de la propia empresa.

3. El Departamento de Compras seleccionará la oferta más favorable en base a los criterios antes mencionados, especificando de manera clara y determinante los motivos y/o razones de dicha selección, si no fuera exclusivamente en razón del precio, todo ello mediante la correspondiente propuesta realizada por escrito.
4. La Dirección General o en su caso el Departamento por ella designado al efecto, formalizará la contratación de los bienes, productos y/o servicios propuestos por el Departamento de Administración.

Además, en Levitec aplicamos a nuestros proveedores una política de compras sostenibles, con el objetivo de promover la adquisición de productos y servicios que tengan un impacto mínimo en el medio ambiente. También buscamos fomentar la economía circular y contribuir a la reducción de la huella de carbono. Durante el ejercicio 2023 desde Grupo Levitec no hemos realizado auditorías a proveedores.

A continuación, mostramos resumen del porcentaje de compras realizadas a proveedores nacionales e internacionales.

Compras	Porcentaje
Nacionales	70,29%
Otros	27,71%



Mención especial merecen las empresas subcontratadas en nuestras obras. En el sector de la construcción es común contar con equipos externos que trabajan con nosotros, y muchos de ellos se consideran parte de LEVITEC, ya que colaboran de manera habitual y se sienten alineados con nuestros valores.

Todos han superado los filtros de selección establecidos por la empresa. Además, creemos que una organización excelente reconoce la importancia de generar valor sostenible para asegurar su éxito a largo plazo.

Aplicamos siempre el principio de precaución en todas nuestras actividades, y esperamos que esto sea un valor añadido para nuestros colaboradores. Durante el periodo de este informe, no se han registrado impactos negativos en nuestra cadena de suministro.

Cientes

(GRI 102-7, 416-1, 416-2, 417-1, 417-2, 417-3, 418-1)

En Grupo Levitec, estamos muy satisfechos con la fidelización de nuestros clientes y la confianza mutua. Nos comprometemos a garantizar su satisfacción, resolviendo rápidamente cualquier problema. Durante el año, no se registraron quejas formales y todas las incidencias fueron subsanadas antes de la recepción definitiva de las obras. Destacamos la labor de nuestro equipo comercial y de producción, quienes mantienen una relación directa durante todo el proyecto, analizando necesidades y proponiendo soluciones para asegurar la satisfacción del cliente. Además, mantenemos un registro detallado de problemas y su resolución, permitiendo un seguimiento oportuno.

Para garantizar una excelente gestión con nuestros clientes, de los cuales el 90% son fidelizados, seguimos una serie de pautas clave que nos permiten mantener relaciones sólidas y duraderas:

1. **Atención personalizada:** Nos enfocamos en brindar un trato cercano y adaptado a las necesidades específicas de cada cliente, fomentando así la confianza y lealtad a largo plazo.
2. **Comunicación continua y proactiva:** Mantenemos una comunicación fluida con nuestros clientes, informándolos de novedades y atendiendo sus consultas de manera rápida y efectiva.
3. **Calidad constante:** Nos comprometemos a ofrecer productos y servicios de la más alta calidad, cumpliendo siempre con las expectativas del cliente y buscando mejoras constantes.
4. **Resolución eficiente de problemas:** Gestionamos cualquier incidencia de manera ágil y justa, garantizando soluciones que aseguren la satisfacción total del cliente.
5. **Valor añadido:** Ofrecemos servicios complementarios que aportan un valor diferencial, enriqueciendo la experiencia del cliente y superando sus expectativas.
6. **Transparencia y confianza:** Actuamos con total claridad en todas nuestras interacciones, asegurando relaciones comerciales basadas en la confianza y la honestidad.
7. **Innovación y adaptación:** Nos adaptamos rápidamente a las necesidades cambiantes del mercado y de nuestros clientes, ofreciendo soluciones innovadoras y flexibles.

Estas pautas son fundamentales para nuestro éxito y reflejan nuestro compromiso en la creación de relaciones de confianza y lealtad con nuestros clientes.

A continuación, os mostramos resumen de porcentaje de ventas a clientes nacionales e internacionales.

Ventas	Porcentaje
Nacionales	98,31%
Otros	1,69%



Hace unos años, en Levitec creamos un vídeo corporativo en el que compartimos nuestra misión, visión, objetivos, cultura y valores, además de lo que nuestros Grupos de Interés piensan de nosotros. Solicitamos a clientes y proveedores que nos definieran, en una palabra, y la mayoría coincidió en "CONFIANZA". Esto refleja el resultado de las alianzas que hemos fomentado a lo largo de nuestros 20 años de trayectoria. En línea con nuestro compromiso con la transparencia, toda esta información está disponible en nuestro perfil de LinkedIn: <https://www.linkedin.com/company/levitec/>.

Levitec es sinónimo de "confianza", no solo en la ejecución de nuestros proyectos, sino en todos los aspectos de nuestras relaciones comerciales. A través de la ISO 9001, evaluamos y minimizamos los impactos en la salud y seguridad de nuestros clientes, garantizamos una comunicación veraz sobre nuestros servicios y protegemos su privacidad con estrictas medidas de seguridad que resguardan la confidencialidad de sus datos.

Levitec y el medioambiente

Actualmente, Grupo Levitec está experimentando un crecimiento exponencial en términos de facturación y dimensión, y tiene como objetivo seguir expandiéndose y apostando por las energías renovables como parte de su plan de diversificación entre diversas áreas. Además, está comprometido con la reducción de emisiones de CO₂ y el desarrollo sostenible integral.

En el marco del plan de reducción de emisiones de CO₂ de Levitec, se busca consolidar el crecimiento de la empresa junto con un desarrollo sostenible en todos los aspectos. Esto incluye la gestión eficiente de los recursos, la movilidad de los trabajadores y la gestión de residuos.

GLOBAL MEDIO AMBIENTE

Como empresa instaladora, nos comprometemos a proporcionar información detallada sobre los efectos actuales y previsibles de nuestras actividades en el medio ambiente, así como en la salud y la seguridad. Implementamos procedimientos de evaluación ambiental rigurosos y buscamos obtener certificaciones pertinentes como la implementación ISO 14001 y certificaciones de cálculo de huella de carbono que validen nuestro compromiso con la protección del medio ambiente y la seguridad de nuestros empleados.

Aunque la actividad del Grupo Levitec no genera un gran impacto al no tener una actividad manufacturera, se tiene una gran conciencia en la reducción de las principales actividades como son el consumo eléctrico de las oficinas y las emisiones generadas por los transportes de los vehículos de la compañía.

La actividad principal de la compañía es de ser una instaladora de referencia en distintos sectores como el logístico, data center, renovables entre otros, por lo que los residuos generados normalmente son menores. Los residuos generados se llevan a los lugares indicados para su posterior gestión y cumplimiento normativo.

Respecto a contaminación de ruido en obra se mantienen unos protocolos para reducir al máximo el impacto, utilizando herramientas de última generación que reducen la intensidad del ruido, además de tomar medidas preventivas para aislar del ruido de los trabajadores mientras realizan los trabajos.

La contaminación lumínica de la compañía no tiene un impacto relevante al centrarse su actividad en oficinas y obras que se realizan en instalaciones interiores.

Es fundamental para el Grupo mantener una transparencia total en cuanto a nuestro impacto ambiental y las medidas que tomamos para mitigarlo, demostrando así nuestro compromiso con la sostenibilidad y la responsabilidad corporativa.

Levitec anualmente renueva el cálculo de la Huella de Carbono para conocer el impacto de sus actividades principales sobre el medioambiente y poder realizar un plan de acción para reducir su impacto ambiental.

El cálculo de la huella de carbono para el Grupo Levitec implica reducir el consumo de energía para iluminación, climatización, calefacción y transporte y, por otro lado, contribuir a la reducción de las emisiones de gases de efecto invernadero y a una mayor concienciación medioambiental.

Por tanto, en Levitec además de calcular nuestra huella de carbono, contribuimos a la lucha contra el cambio climático, lo cual tiene las siguientes ventajas:

- Identificación de oportunidades de reducción de emisiones de GEI. La mayor parte de ellas se derivarán de la reducción de consumos energéticos y por tanto se obtendrán mejoras medioambientales.
- Formar parte de esquemas voluntarios nacionales (Registro de huella de carbono, compensación y proyectos de absorción de dióxido de carbono).
- Mejorar la reputación corporativa y el posicionamiento de la empresa. Obtención de reconocimiento externo por el hecho de realizar acciones voluntarias de reducción de emisiones.
- Identificar nuevas oportunidades de negocio: atraer inversionistas y clientes sensibilizados con el cambio climático y el medio ambiente.
- Consolidar las bases para iniciar un cambio de flota para vehículos eléctricos a partir de 2024.

El equipo de Levitec dedicado a la prevención de riesgos ambientales es un grupo altamente capacitado y comprometido. Nuestros expertos en medio ambiente y seguridad trabajan en estrecha colaboración para identificar y evaluar cualquier riesgo ambiental asociado con nuestras actividades. Este equipo se encarga de asignar los recursos necesarios para implementar medidas preventivas eficaces y mitigar cualquier impacto negativo en el medio ambiente.

El desarrollo de los proyectos de Levitec se realiza dentro del marco legal medioambiental, cuando se requiere se realizan evaluaciones de impacto medioambiental y si se detectan riesgos posibles se toman medidas para prevenirlos.

Ejemplos de estas medidas preventivas sería la adaptación de las instalaciones solares para respetar la fauna de la zona de actividad y facilitar vallados y pasos para los seres vivos afectados.

Los residuos que pueden afectar al medioambiente son gestionados como peligrosos y se sigue un proceso de gestión para no impactar en el medioambiente.

Todas estas medidas se enmarcan dentro de la política de calidad para cumplir con los requisitos establecidos en la norma UNE-EN ISO 9001, ISO 14001, ISO 45001, los legales y reglamentarios y realizar una mejora continua que permita aumentar la eficacia del sistema de gestión.

Dentro del seguro de responsabilidad civil de Levitec existe una cláusula de contaminación accidental por un importe de 10.000.000€.

Además, el equipo está constantemente actualizado sobre las regulaciones ambientales y las mejores prácticas en la industria, asegurando que nuestras operaciones cumplan con los estándares más estrictos en materia medioambiental. Este equipo no solo se centra en la prevención de riesgos, sino que también promueve una cultura de conciencia ambiental entre todos los miembros de la empresa, fomentando prácticas sostenibles en todas las áreas de nuestra actividad empresarial.

CONTAMINACIÓN

Levitec, como empresa cuyas actividades principales se desarrollan por su personal en la oficina y que ocasionalmente requieren desplazamientos a obra para la instalación y ejecución de los proyectos por parte del personal de obra, implementa medidas para mitigar y compensar las emisiones de carbono asociadas con dichas actividades.

En primer lugar, fomentamos el uso de medios de transporte más sostenibles por parte de nuestros empleados, como el uso compartido de automóviles cuando sea posible, reduciendo así la cantidad de emisiones de carbono generadas por los desplazamientos.

Además, cuando sea necesario utilizar vehículos para trasladarse a las obras, optamos por vehículos eficientes en términos de consumo de combustible y buscamos rutas más cortas y eficientes para minimizar las emisiones durante los desplazamientos.

En cuanto a las actividades en las obras, nos comprometemos a utilizar tecnologías y equipos que minimicen la emisión de gases contaminantes y a gestionar de manera adecuada los residuos generados durante el proceso de instalación.

Además de estas medidas preventivas, estamos participando en opciones de compensación de carbono, como la participación en programas de reforestación o la inversión en proyectos de energías renovables, como parte de nuestro compromiso continuo con la reducción de nuestra huella de carbono y la protección del medio ambiente.

ECONOMÍA CIRCULAR Y PREVENCIÓN Y GESTIÓN DE RESIDUOS

En Grupo Levitec, estamos comprometidos con la economía circular y la gestión responsable de los residuos en todas nuestras actividades. Adoptamos un enfoque proactivo para prevenir la generación de residuos siempre que sea posible y maximizar el aprovechamiento de los recursos a lo largo de todo el ciclo de vida de nuestros proyectos.

Una de nuestras prácticas destacadas es la reutilización de los materiales sobrantes de las instalaciones en proyectos subsiguientes. Esto nos permite minimizar la generación de residuos y reducir la necesidad de utilizar recursos adicionales, como el transporte y el almacenamiento. Al reubicar estos materiales de manera eficiente, evitamos la creación de desechos innecesarios y promovemos un enfoque más sostenible en la gestión de recursos.

Además, cuando se generan residuos durante nuestra actividad de generación de renovables, implementamos medidas de prevención y gestión adecuadas, especialmente en lo que respecta a residuos peligrosos.

Nuestro equipo está capacitado para identificar y separar correctamente los residuos peligrosos, asegurando su almacenamiento seguro en el lugar de trabajo y su eliminación adecuada a través de empresas especializadas en la recogida y tratamiento de este tipo de residuos. Nos aseguramos de cumplir con todas las regulaciones y normativas aplicables para garantizar una gestión responsable y segura de estos materiales.

Desde Levitec gestionamos los residuos generados en su actividad de generación de renovables mediante un plan de gestión de residuos. Con este documento se pretende hacer una previsión de las cantidades y tipos de residuos a generar, así como los medios utilizados para la segregación de los mismos

En el Estudio se realiza una estimación de los residuos que se prevé realizar en los trabajos directamente relacionados con la obra.

De acuerdo con el RD 105/2008, el Estudio de Gestión de Residuos comprende:

- ✓ Identificación de los residuos que se van a generar y estimación de la cantidad en m³ y t de cada tipo (según Orden MAM/304/2002).
- ✓ Medidas para la prevención de dichos residuos.
- ✓ Operaciones encaminadas a la posible reutilización, separación y valorización de estos residuos.
- ✓ Planos de instalaciones previstas para el almacenaje, manejo, separación, etc.
- ✓ Tipo de envases, contenedores y medios a utilizar para los diferentes residuos.

Se mantiene una trazabilidad de los residuos generados, recogiendo los albaranes recibidos por las empresas gestoras, así como con la estrecha colaboración con empresas de gestión de residuos. Asimismo, se lleva un control de la gestión de estos residuos mediante un libro de gestión de residuos peligrosos y como no peligrosos.

En los proyectos de generación renovables se realiza una trazabilidad de los residuos, dando un total de 1.582,6 Tn. Los cuales detallamos a continuación por sociedad vinculada y proyecto de ejecución del parque fotovoltaico:

	Toneladas 2023									
	Anthophila Energias Renovables 4, S.L.			La Cogullada Solar, S.L.		Metaway Energias Renovables 1, S.L.		Renovable de los Sasos, S.L.		TOTAL
	Proyecto Sotón	PSF	El	Proyecto PSF Fede 2	Proyecto PSF Litera	Proyecto PSF Palomar	Proyecto PSF Palomar			
Residuo No Peligroso										
CABLE	0,00			0,72	0,00		0,00			0,72
CABLE ALUMINIO	1,72			0,00	4,82		0,00			6,54
CARTON	0,00			4,70	0,00		1,62			6,32
CHATARRA	4,14			14,22	3,24		4,26			20,88
ESCOMBRO	0,00			5,82	0,00		2,26			8,08
HORMIGÓN	23,06			0,00	32,40		0,00			55,46
MADERA	27,58			5,71	20,68		5,84			64,79
PANELES FOTOVOLTAICOS	0,00			0,00	0,40		0,00			0,40
PAPEL Y CARTÓN	1.344,70			0,00	8,30		0,00			1.353,00
PLÁSTICOS	3,88			1,40	2,30		1,98			9,56
RESTOS DE PODA	28,50			0,00	10,42		0,00			38,92
RSU	6,35			0,00	10,24		19,09			35,68
Total No Peligroso	1.439,93			32,57	92,80		35,05			1600,35
Residuo Peligroso										
ACEITES USADOS	0,12			0,00	0,21		0,00			0,33
AEROSOLES	0,01			0,00	0,00		0,00			0,01
FILTROS ACEITE	0,02			0,00	0,00		0,00			0,02
MEZCLA HIDROCARBUROS	0,91			0,00	0,00		0,00			0,91
TIERRAS CONTAMINADAS	0,14			0,00	0,00		0,00			0,14
TRAPOS Y ABSORBENTES	0,03			0,00	0,00		0,00			0,03
Total Peligroso	1,23			0,00	0,21		0,00			1,44

Para el resto de actividades, se está articulando durante 2024 el sistema de registro y control de estos residuos, si bien los mismos no tienen la magnitud que, por volumen de obra, sí pueden llegar a tener en los proyectos de generación renovables: vamos a contar con un sistema de registro de la información emitida por la empresa que recoge esos residuos en términos no financieros durante el ejercicio 2024.

Promovemos de cualquier manera en todas nuestras actividades nuestra participación en programas de reciclaje y la utilización de puntos limpios para el depósito de residuos, facilitando así la disposición

adecuada de los materiales no reutilizables y fomentando prácticas ambientalmente responsables entre nuestros empleados y colaboradores.

Somos además miembros de ECOLEC, reconocido Sistema Colectivo de Responsabilidad Ampliada del Productor al que contribuimos anualmente con fondos calculados en función de los módulos fotovoltaicos importados durante todo el año y su peso. Este y el resto de SCRAPS reconocidos en España aplican cada año dicho importe a la retirada de residuos de la misma naturaleza, generados durante el mismo ejercicio. La cantidad estimada aportada este año es la asociada al coste de retirar más de 3.500 Tm de este tipo de residuos.

El monto atendido durante el ejercicio (entre empresas de recogida de residuos y el SCRAP) se estima, por coste pagado, el equivalente a la gestión de más de 6.300 Tm de residuos.

Los SCRAP promueven la transparencia en la gestión de los residuos al requerir que los actores involucrados rindan cuentas ante las autoridades competentes. Estos sistemas establecen estándares y objetivos claros que deben cumplirse para garantizar una gestión eficiente de los residuos.

USO SOSTENIBLE DE LOS RECURSOS

En Grupo Levitec, adoptamos una perspectiva integral del uso sostenible de los recursos, implementando diversas medidas en nuestras operaciones para minimizar nuestro impacto ambiental y promover la eficiencia en el consumo de recursos clave, como el agua, las materias primas y la energía.

En primer lugar, en lo que respecta al agua, hemos promovido políticas para promover su uso eficiente y responsable en todas nuestras actividades. Esto incluye la implementación de prácticas de conservación del agua en nuestras oficinas y sitios de trabajo, como la reparación de fugas, la instalación de dispositivos de bajo consumo de agua y la sensibilización de los empleados sobre la importancia de su uso responsable.

Además, hemos reducido significativamente la utilización de agua embotellada en nuestras instalaciones mediante la instalación de sistemas de filtración de agua por ósmosis inversa. Esto nos permite proporcionar agua potable de alta calidad a nuestros empleados y visitantes, eliminando la necesidad de consumir agua embotellada y reduciendo así el desperdicio de envases plásticos.

En cuanto al consumo de materias primas, cabe señalar que dicho término (materias primas) entendemos se refiere a los recursos naturales o materiales básicos que se utilizan como insumos en los procesos de producción o fabricación de una empresa. Estas materias primas pueden variar según el tipo de industria o actividad de la empresa, incluyendo sustancias como metales, minerales, productos agrícolas, petróleo, gas natural, productos químicos, madera, entre otros.

No desarrollando Levitec ningún proceso fabril, no consideramos que quepa, para elementos incorporables que son los que utilizamos (cables, bandejas, cuadros eléctricos, canalizaciones y conductos metálicos fabricados por terceros para la conducción de fluidos) no cabe la adopción de medidas para mejorar su eficiencia en su uso. Centramos estas medidas de eficiencia en el diseño de esas instalaciones precisamente, buscando optimizar su eficiencia energética minimizando además los costes que dichas instalaciones tienen.

De cualquier manera, estamos trabajando en un registro permanente del consumo realizado de cada uno de los elementos incorporables que manejamos y que hemos señalado, de cara a poder aportarlo en el informe anual de sostenibilidad. En este sentido, los principales materiales adquiridos son: cable de diferentes referencias, conducciones de chapa y de otros materiales para fluidos, bandejas, módulos fotovoltaicos y cuadros eléctricos, que se utilizan para todas nuestras instalaciones. Los mismos son adquiridos directamente a fabricantes, conforme a las referencias señaladas por los proyectistas y no sujetos a modificación por nuestra parte.

A más, hemos implementado un enfoque de reutilización y aprovechamiento máximo de los recursos utilizados. Los materiales sobrantes de cada proyecto son cuidadosamente transportados y reutilizados en proyectos subsiguientes siempre que sea posible, reduciendo así la necesidad de adquirir nuevos materiales y minimizando el desperdicio.

En Grupo Levitec no presentamos un consumo intensivo de alimentos, por lo que no tiene que implementar acciones en concreto para reducir el desperdicio que puede generarse por ellos.

En el ámbito energético, estamos comprometidos con la reducción de nuestro consumo energético y la transición hacia fuentes de energía renovable. Hemos desarrollado planes de reducción tras los cálculos de huella de carbono de consumo energético en nuestras instalaciones y promovemos prácticas de eficiencia energética entre nuestros empleados. Además, hemos contratado mediante comercializadora eléctrica el 100% de la energía de nuestras oficinas a partir de fuentes renovables, contribuyendo así a la descarbonización de nuestra operación y al impulso de una economía más sostenible.

A través de las calculadoras de GEI hemos querido realizar un cálculo de la huella de carbono generada desde 2018, para llegar a conseguir en el 2023-2024 reducir al máximo las emisiones de CO₂.

Estas toneladas de CO₂, principalmente están generadas por la flota de vehículos. Además, desde el 2018 la compra principal de energía eléctrica se realiza a comercializadoras con origen eléctrico renovable consiguiendo así una reducción de las emisiones.

Indicar que la huella calculada para 2023 de Levitec Sistemas es la siguiente:

- Alcance 1: 559,46 t CO₂ e. El cálculo se ha realizado estimando los kms recorridos por nuestra flota de vehículos.
- Alcance 2: En nuestro es cero, ya que toda la electricidad consumida por el Grupo dispone de garantía de origen.

No se han tenido en cuenta las emisiones derivadas de los gases de los sistemas de climatización porque, al estar alquilados en nuestras oficinas, como arrendatarios no tenemos control ni accesos a los propios sistemas de climatización del edificio.

A continuación, mostramos detalle de consumo de recursos, Levitec tiene diferentes oficinas físicas en España (Oficina Central en Zaragoza; oficinas en Huesca, Madrid, Barcelona y Pamplona) y abrió durante el ejercicio 2023 una en Lisboa, Portugal.

Mencionar que la oficina de Portugal es arrendada y dentro del gasto por alquiler está incluido el consumo de luz y agua por lo que no somos conocedores de los mismo. Asimismo, añadir que, al ser de reciente creación sus consumos no serían relevantes respecto al total.

1) Consumo de electricidad

En lo concerniente al consumo de electricidad, el consumo estimado del ejercicio 2023 ha ascendido a 50.718 kilovatios hora (kWh). De los cuales se corresponden en su totalidad a uso en oficinas de territorio español. Añadir que, la oficina central de Zaragoza consume 37 miles de kWh, lo que supone un 73% de la totalidad del Grupo.

	2023
	Electricidad
	kWh
Oficinas	88.816,046
	88.816,046

2) Consumo de agua

El agua es un recurso escaso y en determinadas actividades y zonas del mundo esa escasez es una amenaza. Por ello hay una concienciación cada vez mayor sobre la necesidad de mejorar su gestión y reducir el consumo de agua es uno de los objetivos que, de forma constante, aparece dentro de la política de sostenibilidad del Grupo Levitec.

En esta dirección, se ha apostado por especificaciones de equipos más eficientes, mediante el uso de tecnologías que minimicen el consumo.

	2023
	Agua
	m3
Oficinas	554,66
	554,66

En lo concerniente al consumo de agua, el consumo estimado del ejercicio 2023 ha ascendido a 554,66 metros cúbicos (m3). De los cuales se corresponden en su totalidad a uso en oficinas situadas en territorio español. Añadir que, la oficina central de Zaragoza consume 323,57 m3, lo que supone un 58% de la totalidad del Grupo.

3) Consumo de combustible

Respecto a consumo estimado de combustible, este se desglosa en los siguientes conceptos:

	2023					
	Combustibles					
	Furgonetas		Turismos		Total Flota	
	Terajulios (TJ)	%	Terajulios (TJ)	%	Terajulios (TJ)	%
Gasoil	3,75	100%	2,58	94%	6,33	97%
Gasolina	-	0%	0,13	5%	0,13	2%
MHEV	-	0%	0,04	1%	0,04	1%
	3,75	100%	2,75	100%	6,50	100%

En Grupo Levitec, también nos preocupamos por la sostenibilidad en el transporte, por lo que hemos implementado medidas para reducir el impacto ambiental de nuestra flota de vehículos.

En primer lugar, hemos optado por vehículos más eficientes en términos de consumo de combustible y bajas emisiones contaminantes. Esto incluye la adquisición de vehículos híbridos o eléctricos siempre que sea posible, así como la realización de un mantenimiento regular para garantizar su óptimo rendimiento y eficiencia.

Además, fomentamos el uso compartido de vehículos entre los empleados para reducir el número de desplazamientos individuales y minimizar así las emisiones de carbono asociadas con el transporte.

En aquellos casos donde el transporte de equipos o materiales es necesario para nuestros proyectos, optimizamos las rutas y la logística para reducir al mínimo los desplazamientos innecesarios y maximizar la eficiencia en el uso de los recursos.

Además, estamos explorando constantemente nuevas tecnologías y prácticas innovadoras que nos permitan reducir aún más nuestra huella de carbono en el transporte, como la incorporación de vehículos de combustibles alternativos o la implementación de sistemas de gestión de flotas más avanzados.

En resumen, en Levitec reconocemos la importancia del transporte sostenible como parte integral de nuestra estrategia de sostenibilidad. Estamos comprometidos a seguir mejorando nuestras prácticas y reduciendo nuestro impacto ambiental en esta área clave, mientras continuamos brindando un servicio eficiente y de calidad a nuestros clientes.

REDUCCIÓN Y GESTIÓN DE AHORRO

En Levitec, reconocemos la importancia de abordar el cambio climático y reducir las emisiones de gases de efecto invernadero asociadas con nuestras actividades empresariales.

Por ello, nos comprometemos a informar de manera transparente sobre los siguientes aspectos:

- ↳ Emisiones de gases de efecto invernadero:
Realizamos una evaluación exhaustiva de nuestras actividades para identificar y cuantificar las emisiones de gases de efecto invernadero resultantes, esto incluye las emisiones directas de nuestras operaciones.
- ↳ Adaptación al cambio climático:
Implementamos medidas de compensación de emisiones para adaptarnos a las consecuencias del cambio climático.
- ↳ Metas de reducción de emisiones:
Hemos establecido como meta al medio plazo la reducción de un 20% de nuestra Huella de Carbono para el cierre del ejercicio 2027 coincidiendo con el nuevo Plan Estratégico 2024-2027 del Grupo Levitec.

Para lograr esta meta y reducir nuestras emisiones de gases vamos a llevar a cabo las siguientes acciones concretas:
 - ✓ Electrificar la flota de vehículos;
 - ✓ Realizar una auditoría energética para detectar áreas de mejora, optimizar los procesos y la eficiencia energética.
 - ✓ Sensibilizar al personal de la compañía en las medidas de reducción de emisiones entre otras.

RETOS PARA AFRONTAR DESDE EL GRUPO LEVITEC A CORTO PLATO

- ↳ Desarrollo e inversión en reducción de tn de CO2 cada año mediante la plantación de árboles en diferentes hectáreas de España
- ↳ Fomento de modos de transporte más respetuosos con el medio ambiente
- ↳ Gestión de rutas
- ↳ Renovación del parque de vehículos por vehículos menos contaminantes
- ↳ Realización de las revisiones periódicas del vehículo
- ↳ Cambio de neumáticos y comprobación regular del estado de los mismos
- ↳ Evitar cargas innecesarias en el vehículo
- ↳ Mantenimiento adecuado de las instalaciones
- ↳ Instalación de sistemas de tele gestión energética en los edificios
- ↳ Incorporación de buenas prácticas entre los empleados (sustitución de reuniones presenciales por video-conferencias, vestimenta adecuada a la temperatura, etc.)
- ↳ Regulación de la temperatura de climatización
- ↳ Zonificación de las áreas a climatizar
- ↳ Apagado del aire acondicionado cuando no es necesario
- ↳ Aprovechamiento de la luz natural mediante sensores de luz

- ↳ Utilización de herramientas informáticas para la monitorización de consumos

PROTECCIÓN DE LA BIODIVERSIDAD

En Grupo Levitec, estamos comprometidos con la protección de la biodiversidad y tomamos medidas activas para preservar y, cuando sea posible, restaurar los ecosistemas naturales en los que operamos. Algunas de las acciones que llevamos a cabo incluyen:

❖ Preservación y restauración de hábitats:

Nos comprometemos a proteger los hábitats naturales y a tomar medidas para restaurar aquellos que han sido degradados o afectados por nuestras actividades. En los proyectos de generación, concretamente en la construcción de plantas fotovoltaicas, cuyas medidas ambientales y medidas compensatorias vienen dadas por la Declaración de Impacto Ambiental (DIA), informe oficial donde se presenta la evaluación de impacto ambiental y la autorización, por parte de la Autoridad Ambiental Competente, para realizar una actividad proyectada, LEVITEC implanta medidas exigidas y va más allá en la protección de la biodiversidad.

❖ Gestión responsable de áreas protegidas:

Cuando nuestras operaciones tienen lugar en áreas protegidas o sensibles desde el punto de vista ambiental, implementamos medidas adicionales para minimizar cualquier impacto negativo en la biodiversidad. Esto puede incluir la restricción de actividades en ciertas áreas, la implementación de medidas de mitigación específicas y el monitoreo regular del estado de la biodiversidad en estas zonas.

Añadir también que, para nuestros proyectos de ejecución de plantas de generación fotovoltaicas, los cuales al no ser ejecutados sobre un área o suelo industrial pueden tener impacto ambiental significativo, contratamos a un tercero, Athmos Sostenibilidad, quien se encarga de la vigilancia ambiental durante y después de la ejecución de la obra.

Quien se encarga del control y seguimiento ambiental de proyectos tanto en fase de construcción como de explotación, para ello colabora con nosotros para mitigar el impacto ambiental con las siguientes funciones:

- ↳ Redacción de estudios de índole ambiental (EslA, avifauna, quirópteros, botánica...)
- ↳ Diseño de planes y programas de gestión de especies.
- ↳ Estudios de ruido y elaboración de mapas acústicos.
- ↳ Estudios de integración paisajística y cuencas visuales.
- ↳ Estudio, identificación y clasificación de restos paleontológicos y arqueológicos.
- ↳ Control y seguimiento de Patrimonio Cultural en proyectos en fase de construcción.
- ↳ Prospección, sondeos y excavaciones arqueológicas y paleontológicas.
- ↳ Diseño de propuestas de musealización y señalización de elementos e itinerarios de Patrimonio Cultural.

- ! Realización de cartografía temática de Patrimonio Cultural.
- ! Actividades de divulgación del Patrimonio Cultural y sus profesiones vinculadas.

❖ **Colaboración con expertos y organizaciones:**

Tal como hemos mencionado en el punto anterior, trabajamos en estrecha colaboración con expertos en conservación y organizaciones ambientales para desarrollar e implementar estrategias efectivas de protección de la biodiversidad. Esta colaboración nos permite beneficiarnos de conocimientos especializados y recursos adicionales para abordar los desafíos relacionados con la conservación de la biodiversidad de manera más efectiva.

Nuestro compromiso con la Sociedad

(GRI 102-12, 102-13, 413-1, 413-2)

COMPROMISO CON EL DESARROLLO Y POBLACIONES LOCALES

Desde Levitec, dentro del camino de crecimiento económico en los últimos años, hemos mantenido un compromiso paralelo con el enriquecimiento y desarrollo de las comunidades locales donde opera. Este compromiso ha beneficiado tanto a la empresa como al desarrollo socioeconómico de estas comunidades.

Como empresa aragonesa, nos enorgullece colaborar estrechamente con las comunidades locales, buscando oportunidades para generar un impacto positivo a través de nuestros proyectos en diversos municipios. Este compromiso se refleja en cada proyecto que emprendemos, reafirmando nuestra dedicación a la mejora continua de las comunidades en las que operamos.

Un ejemplo claro de este compromiso son las construcciones de las instalaciones de generación fotovoltaica. Estos proyectos no solo representan una fuente significativa de financiamiento para las administraciones locales, sino que también benefician a los residentes y vecinos del municipio.

Estos proyectos generan empleo local y dinamizan la economía a través de diversas vías, como el arrendamiento de terrenos e inmuebles, la contratación de agricultores locales para la ejecución de medidas compensatorias, y el beneficio para la restauración y hoteles del municipio. De esta manera, contribuyen significativamente al bienestar y al desarrollo sostenible de las comunidades locales, entre las que destacamos a título ilustrativo los siguientes agentes:

- Ayuntamientos del término municipal donde se llevan a cabo los proyectos;
- Comunidades de regantes y sindicatos de riegos de la zona afectados y nos deben dar permisos;
- Agricultores de terrenos próximos a la instalación que colaboran con nosotros en la gestión de barbechos y demás medidas de custodia del territorio;
- Los propios arrendadores de los terrenos.

Las diferentes modalidades de dialogo mantenidas con estos agentes son principalmente escrita para reflejo de contratos, licencias y permisos y de manera oral para todas las reuniones realizadas previas a la ejecución de los proyectos.

Además, en Levitec implementamos diversas acciones destinadas a prevenir, mitigar y compensar cualquier impacto socioeconómico y medioambiental que puedan generar sus instalaciones. Identificamos estos impactos en las evaluaciones de impacto ambiental y en los procesos de consulta e información pública con los organismos afectados. Se acuerdan medidas apropiadas con los diferentes grupos de interés y las autoridades locales para asegurar que los impactos sean gestionados de manera efectiva y responsable. En este sentido, y a título ilustrativo, destacamos el área de generación donde se adoptan, entre otras muchas, las siguientes medidas para dar cumplimiento a los requerimientos del órgano ambiental competente, destacamos:

- ↳ **Programas de medidas agroambientales para el fomento y la protección de las aves esteparias.** Estos programas son elaborados bajo el criterio de la “Guía metodológica para la valoración de repercusiones de las plantas solares sobre especies de avifauna esteparia” (MITECO) y que se aplican durante toda la vida útil del proyecto. Para la compensación de la eliminación del hábitat estepario, suelen seleccionarse terrenos de especial interés con presencia o potencialidad para albergar especies de avifauna esteparia, en una zona continua lo más cercana al proyecto y donde sea viable aplicar estas actuaciones.

- ↳ **Medidas complementarias para la mejora de hábitats agro-esteparios.** El órgano ambiental puede designar una superficie de terreno en barbecho para mejorar las características del hábitat agroestepario, de modo que incrementen las zonas de alimentación y refugio para la fauna. Para la consecución de la mejora del hábitat que se propone, pueden llevarse a cabo diversas actuaciones, a saber:
 - (i) el cultivo de leguminosas que puedan proporcionar zonas de refugio y nidificación, así como aporte nutricional para algunas especies;
 - (ii) evitar la alteración de las zonas ocupadas por vegetación natural, permitiendo únicamente el pastoreo de forma ocasional, y con atención a la presión ganadera;
 - (iii) destinar zonas de exclusión ganadera en época de cría para favorecer la nidificación de aves esteparias.

- ↳ **Excavación de restos arqueológicos** aparecidos durante los trabajos de control y seguimiento arqueológico de los movimientos de tierra.

Asimismo, con el objetivo de mejorar el bienestar de las comunidades donde estamos presentes, llevamos a cabo diversas acciones de patrocinio, como se expone en epígrafes posteriores.

COMPROMISO CON LAS ASOCIACIONES DEL SECTOR

Levitec, como se ha destacado en todos los apartados de este informe, valora profundamente sus raíces aragonesas y se compromete a contribuir al desarrollo de la comunidad que la vio crecer. Además, reconoce la importancia de comprender la dinámica del sector y de intercambiar experiencias y conocimientos para fortalecerse y crecer de manera conjunta.

Por esta razón, mantenemos nuestra afiliación a varias asociaciones empresariales. Más allá de realizar contribuciones financieras, nos esforzamos por fomentar la participación y promover la cooperación entre empresas en estos espacios. Estas asociaciones nos brindan la oportunidad de colaborar con otras organizaciones, compartir mejores prácticas y trabajar en iniciativas que beneficien tanto a nuestro sector como a la comunidad en general.

Las principales asociaciones a las cuales pertenece Levitec son:

- ↳ Confederación Española de Organizaciones Empresariales (CEOE) Zaragoza
- ↳ Asociación Clúster de la Energía de Aragón
- ↳ Asociación de Energías Renovables
- ↳ Asociación de Trabajadores Autónomos
- ↳ Asociación de Prov. De instaladores y Mantenedores de Huesca
- ↳ Federación de empresarios del Metal de Huesca

Levitec y su compromiso con los ODS

NUESTRA CONTRIBUCIÓN A LA AGENDA 2030 Y LOS ODS

En el año 2023 en Grupo Levitec hemos continuado muy involucrados en nuestro compromiso con los Objetivos de Desarrollo Sostenible (ODS).

Para Levitec contribuir con el desarrollo social de los entornos en los que tiene presencia es una responsabilidad que asumimos para crear valor compartido e impulsar una actividad más sostenible. Nuestra implicación se concreta en numerosas acciones para dar respuesta a las necesidades planteadas por aquellos ODS en los que más influye el impacto de nuestra actividad estableciendo la estrategia en cuatro bloques.

A nivel de políticas de Agenda 2030 e impacto ODS, las líneas principales de nuestra política corporativa se encuentran publicada en nuestra página web: <https://levitec.es/ecosistema-levitec/>



Empleados



Es uno de nuestros objetivos prioritarios mejorar la salud, bienestar, educación, igualdad de género y reducción de desigualdades tanto de sus trabajadores como de sus círculos de interés, optimizando las condiciones laborales y fomentando el crecimiento económico, la innovación y sus infraestructuras.

Conviene destacar que, una de las contribuciones corporativas más relevantes de Levitec es la creación de empleo constante, creciendo la plantilla en un 95% en dos años.

En el Grupo Levitec creemos en la diversidad y en la igualdad de oportunidades, y apostamos por las personas con talento y capacidad de trabajo, independientemente de su sexo, religión, raza, orientación sexual, nacionalidad o discapacidad. Dentro de nuestra responsabilidad social cabe resaltar la contratación de 5 personas con discapacidad incorporadas al Dpto. de Administración y Mantenimiento.

Desarrollamos Planes de Formación y Capacitación para los empleados y creemos en el Talento Joven, desde el 2021 tenemos el Programa de Jóvenes en Formación donde se incorporan a la compañía estudiantes en prácticas de Grado Profesional y Grado Universitario para realizar su formación práctica. Por todas estas actividades en Aragón somos reconocidos con varios premios relacionados con la gestión del Talento y las buenas prácticas por crear empleo estable, de calidad y desde la diversidad.

Sociedad



Desde Levitec, potenciamos el compromiso social y trabajamos para retribuir a la sociedad lo que esta nos brinda. Cada año, nos unimos a la campaña de recogida de alimentos a través del Banco de Alimentos en la ciudad de Huesca, donde actuamos como patrocinador principal de la iniciativa. Nuestro objetivo es contribuir al fin de la pobreza, garantizar la seguridad alimentaria y mejorar la nutrición en las familias más desfavorecidas en la situación actual.

Además, colaboramos estrechamente con diversas instituciones deportivas para promover el deporte base y fortalecer los valores de igualdad, paz y justicia.

- Colaboración con Cruz Roja y el Ayuntamiento de Alcalá de Gurrea, para la acogida de hasta 40 refugiados procedentes de Ucrania.
- Patrocinador principal del Banco de Alimentos en Huesca
- Levitec con el deporte; patrocinio principal al club de baloncesto de Huesca y patrocinio a la Sociedad Deportiva Huesca de fútbol, patrocinio al club de baloncesto de Zaragoza, patrocinio al fútbol femenino, patrocinio al ciclismo y patrocinio al deporte base a diferentes equipos de las provincias de Aragón.
- Fomentamos el trabajo inclusivo con personas con difícil incorporación laboral.
- Colaboraciones con ONG's (Accem, Cruz Roja, Plena Inclusión, Valentía (anteriormente Atades)

Medio Ambiente



Como Grupo buscamos potenciar la producción y el consumo responsable mediante el reciclaje de materiales, la ejecución de proyectos de energías renovables y no contaminantes para tener ciudades y comunidades sostenibles con mejoras sobre el clima y la vida de los ecosistemas.

Desarrollamos una estrategia de actividades vinculadas a los Objetivos ODS de la agenda 2030, como las vinculadas que se detallan a continuación:

- Construcción y desarrollo de Parques Fotovoltaicos Desarrollo de Proyectos de Autoconsumo y Eficiencia Energética.
- Compromiso con el Bosque de los Zaragozanos 101 Ejemplos Empresariales #PorElClima.
- Reducción y Compensación de la Huella de Carbono.
- Certificado Energía 100% Verde.

Negocio



Desde el punto de vista de la gestión del negocio lo enfocamos en la satisfacción de nuestros clientes, la calidad de nuestros proveedores, el reforzamiento de la solvencia y la consecución de una adecuada rentabilidad.

En el marco de la estrategia de la compañía desarrollamos procesos de mejora continua creando equipos de trabajo para optimizar tanto los procesos empresariales como el servicio que ofrecemos a los clientes.

- Fomentar continuamente nuestros valores.
- Procesos de Mejora Continua.
- Fidelización y confianza de los clientes Proveedores como compañeros de viaje.
- Solvencia económica.
- Comités de Producción de todas las áreas de negocio.

Alcance

(GRI 102-45, 102-46, 102-48, 102-49, 102-50, 102-51, 102-52, 102-53, 102-54)

Este informe se elabora con una frecuencia anual y se realiza de acuerdo con directrices y principios de los Estándares del Global Reporting Initiative (GRI) en su opción Esencial y cuyo alcance son todos los servicios que brinda Levitec. La información contenida en este documento corresponde al periodo comprendido desde el 1enero al 31 de diciembre de 2020. Se han incluido además ciertos estándares temáticos que la empresa ha considerado importantes en lo referente a la actividad.

Los siguientes principios de elaboración de memorias recogidos en el estándar GRI 101: Fundamentos 2016 han sido utilizados para establecer el contenido de la misma:

Inclusión de los grupos de interés: Levitec ha identificado mediante la ISO 9001: 2015 sus GI y mantiene un diálogo constante tanto personal como por vías telemáticas con el objetivo de poder dar respuesta a sus expectativas e intereses de la mejor manera posible. **Contexto de sostenibilidad:** La empresa contribuye, o pretende contribuir a un futuro sostenible en todos los sentidos, a la mejora de las tendencias, avances, condiciones económicas, ambientales y sociales a nivel local y nacional. **Materialidad:** Levitec cubre aquellos aspectos e indicadores que reflejan los impactos sociales, ambientales y económicos más significativos de la organización o aquellos que podrían ejercer una influencia sustancial en las evaluaciones y decisiones de sus grupos de interés. **Exhaustividad:** La cobertura de los temas materiales que la empresa maneja y la definición de la cobertura de la información aportada son suficientes para reflejar los impactos sociales, económicos y ambientales significativos de manera que permitan a los grupos de interés evaluar nuestro desempeño durante el periodo 2020.

Estos Principios aportan información para evidenciar los impactos, expectativas e intereses de todos los grupos de interés, teniendo en cuenta la perspectiva de mejora continua en todos los procesos y en todas las relaciones con los GI. Siendo esta nuestra primera memoria de sostenibilidad no se detallan cambios con relación a informes previos, o reexpresión de la información.

Para cualquier pregunta, o duda sobre este informe o sus contenidos puede contactar con Marian Gil a través de mgil@levitec.es

Verificación Externa (GRI 102-56)



Tel: +34 91 436 41 90
Fax: +34 91 436 41 91/92
www.bdo.es

Génova 27
28004 Madrid
España

INFORME DE VERIFICACIÓN INDEPENDIENTE DEL ESTADO DE INFORMACION NO FINANCIERA CONSOLIDADO DE LEVITEC SISTEMAS, S.L. Y SOCIEDADES DEPENDIENTES DEL EJERCICIO 2023

A los Socios de Levitec Sistemas, S.L.:

De acuerdo al artículo 49 del Código de Comercio hemos realizado la verificación, con el alcance de seguridad limitada, del Estado de Información No Financiera Consolidado (en adelante el EINF) correspondiente al ejercicio anual finalizado el 31 de diciembre de 2023, de Levitec Sistemas S.L. y Sociedades Dependientes (en adelante el Grupo) que forma parte del Informe de Gestión del Grupo.

Responsabilidad de los administradores

La formulación del EINF Consolidado incluido en el Informe de Gestión Consolidado del Grupo, así como el contenido del mismo, es responsabilidad de los Administradores de Levitec Sistemas S.L. El EINF se ha preparado de acuerdo con los contenidos recogidos en la normativa mercantil vigente y siguiendo los criterios de los *Sustainability Reporting Standards* de *Global Reporting Initiative* (estándares GRI) seleccionados de acuerdo a lo mencionado para cada materia en el anexo I: "Tabla de cumplimiento de la ley 11/2018, de 28 de diciembre" del citado EINF.

Esta responsabilidad incluye asimismo el diseño, la implantación y el mantenimiento del control interno que se considere necesario para permitir que el EINF Consolidado esté libre de incorrección material, debida a fraude o error.

Los administradores del Grupo son también responsables de definir, implantar, adaptar y mantener los sistemas de gestión de los que se obtiene la información necesaria para la preparación del EINF Consolidado.

Nuestra independencia y gestión de la calidad

Hemos cumplido con los requerimientos de independencia y demás requerimientos de ética del Código Internacional de Ética para Profesionales de la Contabilidad (incluyendo las normas internacionales sobre independencia) del Consejo de Normas Internacionales de Ética para Profesionales de la Contabilidad (Código de ética del IESBA, por sus siglas en inglés) que está basado en los principios fundamentales de integridad, objetividad, competencia y diligencia profesionales, confidencialidad y comportamiento profesional.

Nuestra firma aplica la Norma Internacional de Gestión de la Calidad (NIGC) 1, que requiere que la firma diseñe, implemente y opere un sistema de gestión de la calidad que incluya políticas y procedimientos relativos al cumplimiento de los requerimientos de ética, normas profesionales y requerimientos legales y reglamentarias aplicables.



2

El equipo de trabajo ha estado formado por profesionales expertos en revisiones de Información no Financiera y, específicamente, en información de desempeño económico, social y medioambiental.

Nuestra responsabilidad

Nuestra responsabilidad es expresar nuestras conclusiones en un informe de verificación independiente de seguridad limitada basándonos en el trabajo realizado. Hemos llevado a cabo nuestro trabajo de acuerdo con los requisitos establecidos en la Norma Internacional de Encargos de Aseguramiento 3000 Revisada en vigor, "Encargos de Aseguramiento distintos de la Auditoría o de la Revisión de Información Financiera Histórica" (NIEA 3000 Revisada) emitida por el Consejo de Normas Internacionales de Auditoría y Aseguramiento (IAASB) de la Federación Internacional de Contadores (IFAC) y con la Guía de Actuación sobre encargos de verificación del Estado de Información No Financiera emitida por el Instituto de Censores Jurados de Cuentas de España.

En un trabajo de seguridad limitada los procedimientos llevados a cabo varían en su naturaleza y momento de realización, y tienen una menor extensión, que los realizados en un trabajo de seguridad razonable y, por lo tanto, la seguridad que se obtiene es sustancialmente menor.

Nuestro trabajo ha consistido en la formulación de preguntas a la Dirección, así como a las diversas unidades del Grupo que han participado en la elaboración de EINF, en la revisión de los procesos para recopilar y validar la información presentada en el EINF y en la aplicación de ciertos procedimientos analíticos y pruebas de revisión por muestreo que se describen a continuación:

- Reuniones con el personal del Grupo para conocer el modelo de negocio, las políticas y los enfoques de gestión aplicados, los principales riesgos relacionados con esas cuestiones y obtener la información necesaria para la revisión externa.
- Análisis del alcance, relevancia e integridad de los contenidos incluidos en el EINF del ejercicio 2023 en función del análisis de materialidad realizado por el Grupo y descrito en el apartado 8 "Análisis de materialidad", considerando contenidos requeridos en la normativa mercantil en vigor.
- Análisis de los procesos para recopilar y validar los datos presentados en el EINF del ejercicio 2023.
- Revisión de la información relativa a los riesgos, las políticas y los enfoques de gestión aplicados en relación a los aspectos materiales presentados en el EINF del ejercicio 2023.

BDO Auditores S.L.P. es una sociedad limitada española independiente, miembro de BDO International Limited, una compañía limitada por garantía del Reino Unido y forma parte de la red internacional BDO de empresas independientes asociadas.

BDO es la marca comercial utilizada por toda la red BDO y por todos sus firmas miembros.



3

- Comprobación, mediante pruebas, en base a la selección de una muestra, de la información relativa a los contenidos incluidos en el EINF del ejercicio 2023 y su adecuada compilación a partir de los datos suministrados por las fuentes de información.
- Obtención de una carta de manifestaciones de los Administradores y la Dirección.

Conclusión (sin salvedades)

Basándonos en los procedimientos realizados en nuestra verificación y en las evidencias que hemos obtenido no se ha puesto de manifiesto aspecto alguno que nos haga creer que el EINF del Grupo correspondiente al ejercicio anual finalizado el 31 de diciembre de 2023 no ha sido preparado, en todos sus aspectos significativos, de acuerdo con los contenidos recogidos en la normativa mercantil vigente y siguiendo los criterios de los estándares GRI seleccionados de acuerdo a lo mencionado para cada materia en el anexo I: "Tabla de cumplimiento de la ley 11/2018, de 28 de diciembre" del citado EINF.

Uso y distribución

Este informe ha sido preparado en respuesta al requerimiento establecido en la normativa mercantil vigente en España, por lo que podría no ser adecuado para otros propósitos y jurisdicciones.

BDO Auditores, S.L.P.



Francisco J. Giménez Soler
Socio

28 de junio de 2024

INSTITUTO DE CENSORES
JURADOS DE CUENTAS
DE ESPAÑA

BDO AUDITORES, S.L.P.

2024 Núm. 01/24/15510

SELLO CORPORATIVO: 30,00 EUR

Sello diluible de otras actuaciones

BDO Auditores S.L.P. es una sociedad limitada española independiente, miembro de BDO International Limited, una compañía limitada por garantía del Reino Unido y forma parte de la red internacional BDO de empresas independientes asociadas.

BDO es la marca comercial utilizada por toda la red BDO y para todas sus firmas miembros.

Índice de contenidos GRI

(GRI 102 55)

Estándar GRI	CONTENIDO
	GRI 101: Fundamentos
	GRI 102: contenidos Generales
	Perfil de la Organización
102-1	Nombre de la organización
102-2	Actividades, marcas, productos y servicios
102-3	Localización de la sede central de la organización
102-4	Número de países donde opera la organización
102-5	Naturaleza del régimen de propiedad y su forma jurídica
102-6	Mercados servidos
102-7	Dimensión de la organización
102-8	Información sobre el colectivo de trabajadores
102-9	Cadena de suministro
102-10	Cambios significativos en la organización y su cadena de suministro
102-11	Planteamiento o principio de precaución
102-12	Apoyo a iniciativas externas
102-13	Afiliación a asociaciones
Estrategia	
102-14	Declaración del responsable máximo de la organización
Ética e integridad	
102-16	Valores, principios, estándares y normas de conducta
Gobernanza	
102-18	Estructura de gobernanza

Ética e integridad	
102-40	Lista de grupos de relación
102-41	Acuerdos de negociación colectiva
102-42	Identificación y selección de los grupos de relación
102-43	Enfoque para la participación de los grupos de relación
102-44	Temas y preocupaciones clave mencionados
Prácticas para la elaboración de informes	
102-45	Entidades incluidas en los estados financieros consolidados
102-46	Definición de los contenidos de los informes y las coberturas del tema
102-47	Lista de los temas materiales
102-48	Reexpresión de la información
102-49	Cambios en la elaboración de los informes
102-50	Período objeto del informe
102-51	Fecha del último informe
102-52	Ciclo de elaboración del informe
102-53	Punto de contacto para preguntas sobre el informe
102-54	Declaración de elaboración del informe de conformidad con los estándares de la GRI
102-55	Índice de contenidos GRI
102-56	Verificación externa
GRI 103: Enfoque de gestión	
103-1	Explicación del tema material y su cobertura
103-2	Enfoque de gestión y sus componentes
103-3	Evaluación del enfoque de gestión
GRI 201: Desempeño económico	
201-1	Valor económico directo generado y distribuido
201-4	Asistencia financiera recibida del gobierno

GRI 202: Presencia en el mercado	
202-1	Ratio del salario categoría inicial estándar por sexo frente al salario mínimo local
202-2	Proporción de altos ejecutivos contratados en la comunidad local
GRI 203: Impactos económicos indirectos	
203-1	Inversiones en infraestructuras y servicios apoyados
203-2	Impactos económicos indirectos significativos
GRI 204: Prácticas de adquisición	
204-1	Proporción de gasto en proveedores locales
GRI 302: Prácticas de adquisición	
302-1	Consumo energético dentro de la organización
302-2	Consumo energético fuera de la organización
302-3	Intensidad energética
302-4	Reducción del consumo energético
302-5	Reducción de los requerimientos energéticos de productos y servicios
GRI 305: Emisiones	
305-1	Emisiones directas de GEI (alcance 1)
305-2	Emisiones indirectas de GEI al generar energía (alcance 2)
305-3	Otras emisiones indirectas de GEI (alcance 3)
305-4	Intensidad de las emisiones de GEI
305-5	Reducción de las emisiones de GEI
GRI 307: Cumplimiento Ambiental	
307-1	Incumplimiento de la legislación y normativa ambiental
GRI 308: Evaluación Ambiental de Proveedores	
308-1	Nuevos proveedores que han pasado filtros de selección de acuerdo con los criterios ambientales
308-2	Impactos ambientales negativos en la cadena de suministro y medidas tomadas

GRI 401: Empleo	
401-1	Nuevas contrataciones de empleados y rotación de personal
401-2	Beneficios para los empleados a tiempo completo que no se dan a los empleados a tiempo parcial o temporales
401-3	Permiso parental (de paternidad)
GRI 402 Relaciones Trabajador - Empresa	
402-1	Plazos de aviso mínimos sobre cambios operacionales
GRI 403 Salud y Seguridad en el Trabajo	
403-1	Sistema de gestión de la salud y la seguridad en el trabajo
403-2	Identificación de peligros, evaluación de riesgos e investigación de accidentes
403-3	Servicios de salud en el trabajo
403-4	Participación de los trabajadores, consultas y comunicación sobre salud y seguridad en el trabajo
403-5	Formación de trabajadores sobre salud y seguridad en el trabajo
403-6	Fomento de la salud de los trabajadores
403-7	Prevención y mitigación de los impactos en la salud y la seguridad de los trabajadores directamente vinculados mediante relaciones comerciales
403-8	Trabajadores cubiertos por un sistema de gestión de la salud y la seguridad en el trabajo
403-9	Lesiones por accidente laboral
403-10	Dolencias y enfermedades laborales
GRI 404 Formación y Enseñanza	
404-1	Media de horas de formación al año por empleado
404-2	Programas para mejorar las aptitudes de los empleados y programas de ayuda a la transición
404-3	Porcentaje de empleados que reciben evaluaciones periódicas del desempeño y desarrollo profesional
GRI 405 Diversidad e Igualdad de Oportunidades	
405-1	Diversidad en órganos de gobierno y empleados
405-2	Ratio del salario base y de la remuneración de mujeres frente a hombres

GRI 406 No Discriminación	
406-1	Casos de discriminación y acciones correctivas emprendidas
407-1	Operaciones y proveedores cuyo derecho a la libertad de asociación y negociación colectiva podría estar en riesgo
GRI 408 Trabajo Infantil	
408-1	Operaciones y proveedores con riesgo significativo de casos de trabajo infantil
GRI 413 Comunidades Locales	
413-1	Operaciones con participación de la comunidad local, evaluaciones del impacto y programas de desarrollo
413-2	Operaciones con impactos negativos significativos –reales y potenciales– en las comunidades locales
GRI 414 Evaluación social de los Proveedores	
414-1	Nuevos proveedores que han pasado filtros de selección de acuerdo con los criterios sociales
414-2	Impactos sociales negativos en la cadena de suministro y medidas tomadas
GRI 416 Salud y Seguridad de los clientes	
416-1	Evaluación de los impactos en la salud y seguridad de las categorías de productos o servicios
416-2	Casos de incumplimiento relativos a los impactos en la salud y seguridad de las categorías de productos y servicios
GRI 417 Marketing y Etiquetado	
417-1	Requerimientos para la información y el etiquetado de productos y servicios
417-2	Casos de incumplimiento relacionados con la información y el etiquetado de productos y servicios
417-3	Casos de incumplimiento relacionados con comunicaciones de marketing
GRI 418 Privacidad del Cliente	
418-1	Reclamaciones fundamentadas relativas a violaciones de la privacidad del cliente y pérdida de datos del cliente
GRI 419 Cumplimiento Socioeconómico	
419-1	Incumplimiento de las leyes y normativas en los ámbitos social y económico



Memoria de sostenibilidad

2023